

2025 Informe de Sostenibilidad

Índice

	0
Carta de Alejandro Oñoro	4
Carta de David López Pachón	6
1. Somos ILUNION Textil Care	8
2. Compromiso Ambiental	24
3. Compromiso Social	48
4. Buen Gobierno	80
5. Nuestra contribución a los ODS	102
6. Sobre este informe	108
7. Tablas e indicadores	110



Alejandro Oñoro

Consejero delegado de ILUNION

He tenido la oportunidad de acompañar a ILUNION desde su nacimiento, viendo cómo aquella idea que unía ilusión y unión se ha convertido en un proyecto empresarial singular, capaz de demostrar que otra forma de hacer empresa no solo es posible, sino necesaria. Por eso, presentar este Informe de Sostenibilidad es, para mí, una evolución natural de ese recorrido. Una manera de compartir cómo este modelo que nació con vocación transformadora sigue creciendo, madurando y generando impacto real en las personas y en la sociedad.

Hoy, con una plantilla que ha alcanzado las 45.000 personas, un 38 % de ellas con discapacidad, y un volumen de facturación superior a los 1.440 millones de euros, puedo afirmar que hemos aprendido que cuando se apuesta de verdad por las personas, independientemente de su condición, el retorno es extraordinario, tanto en lo económico como en lo social. Cada logro de ILUNION es el resultado del esfuerzo colectivo de un equipo excepcional, guiado por un propósito que trasciende los resultados y que busca construir un mundo mejor con todos incluidos.

Creo firmemente que en este recorrido hemos aprendido algo esencial: el valor no siempre se percibe a primera vista, y reconocerlo exige una forma distinta de mirar y de liderar. Por eso, en ILUNION seguimos cambiando la forma de ver valor, entendiendo que la verdadera transformación nace cuando somos capaces de mirar a las personas, a la sociedad y a nuestro entorno desde un prisma más amplio, más humano y comprometido.

Compartir este informe me invita, también, a compartir una reflexión personal que, en mi opinión, forma parte de nuestra razón de ser en ILUNION: las empresas pueden y deben ser una fuerza ética y transformadora al servicio de las personas y de la sociedad. Para ILUNION, la ética no complementa a la estrategia, sino que es su columna vertebral. En estos tiempos de incertidumbre, en los que la confianza en las instituciones y en las empresas se pone a prueba cada día, podemos decir que solo desde la coherencia, la transparencia y el compromiso real con nuestros grupos de interés es posible construir proyectos que se mantengan en el tiempo.



Quiero expresar también un agradecimiento muy especial a todas las personas que hacen posible que este proyecto siga avanzando. A los más de 30.000 clientes que confían en ILUNION y que, al elegirnos, respaldan nuestro modelo empresarial ético, responsable y con propósito. Y a nuestros proveedores y socios, con quienes construimos relaciones basadas en la confianza, el respeto mutuo y la creación de valor compartido. Celebrar estos diez años junto a ellos ha sido un modo de reconocer su apoyo y reafirmar que ILUNION está formado por una red de grupos de interés comprometidos con una manera distinta de entender y hacer empresa.

Este informe no solo recoge datos, refleja la continuidad de un proyecto que sigue fiel a su propósito y que continúa demostrando, año tras año, que la sostenibilidad forma parte de nuestra manera de entender y construir empresa. Mirando al futuro, sigo convencido de que el liderazgo humanista y la ética empresarial son la base para construir las empresas del presente y del futuro.

Seguiremos creyendo en las personas y cambiando la forma de ver valor. ILUNION seguirá demostrando que es posible hacer empresa con alma, con impacto y con sentido. **Gracias a todas las personas que formáis parte de este camino. Gracias por estos años y por los que están por venir.**

David López Pachón

Director general de ILUNION TextilCare

En ILUNION TextilCare la sostenibilidad no es un ámbito más de la compañía: es la línea estratégica que guía y orienta todo nuestro proyecto empresarial. Es el marco desde el que definimos nuestras prioridades y tomamos decisiones con una visión de largo plazo, asegurando un modelo de crecimiento sólido y responsable.

Compartimos la convicción, expresada por nuestro consejero delegado, de que solo desde la coherencia, la ética y el compromiso real con las personas y con la sociedad es posible construir empresas sólidas y con futuro. En nuestro caso, esa convicción se traduce en integrar la sostenibilidad en el corazón del negocio y en la gestión diaria de una actividad industrial compleja y exigente como la nuestra.

Este informe recoge cómo hemos avanzado durante 2025 en ese camino. Un camino hacia la transformación de nuestro modelo ambiental, con progresos en acción climática, uso responsable del agua y gestión de residuos. Hemos reforzado nuestro compromiso social, poniendo a las personas en el centro y ampliando nuestro impacto positivo en la comunidad. Y hemos consolidado una gobernanza cada vez más madura, basada en la transparencia, la gestión responsable de los riesgos y el diálogo con nuestros grupos de interés. Todo ello desde un enfoque de rigor, priorización y mejora continua.

Para nosotros, la sostenibilidad no va de hacerlo todo, sino de hacer lo que tiene sentido, con criterio y con coherencia. Va de transformar progresivamente nuestro modelo industrial para hacerlo más eficiente, más responsable y alineado con el propósito de ILUNION, sin perder nunca de vista la calidad del servicio ni la creación de valor compartido.



Nada de lo que recoge este informe sería posible sin el compromiso de las personas que formáis ILUNION TextilCare. Vuestro trabajo diario demuestra que es posible hacer empresa de otra manera, combinando profesionalidad, responsabilidad y valores. Quiero agradecer también la confianza de nuestros clientes, proveedores y socios, que nos acompañan y comparten esta forma de entender la empresa.

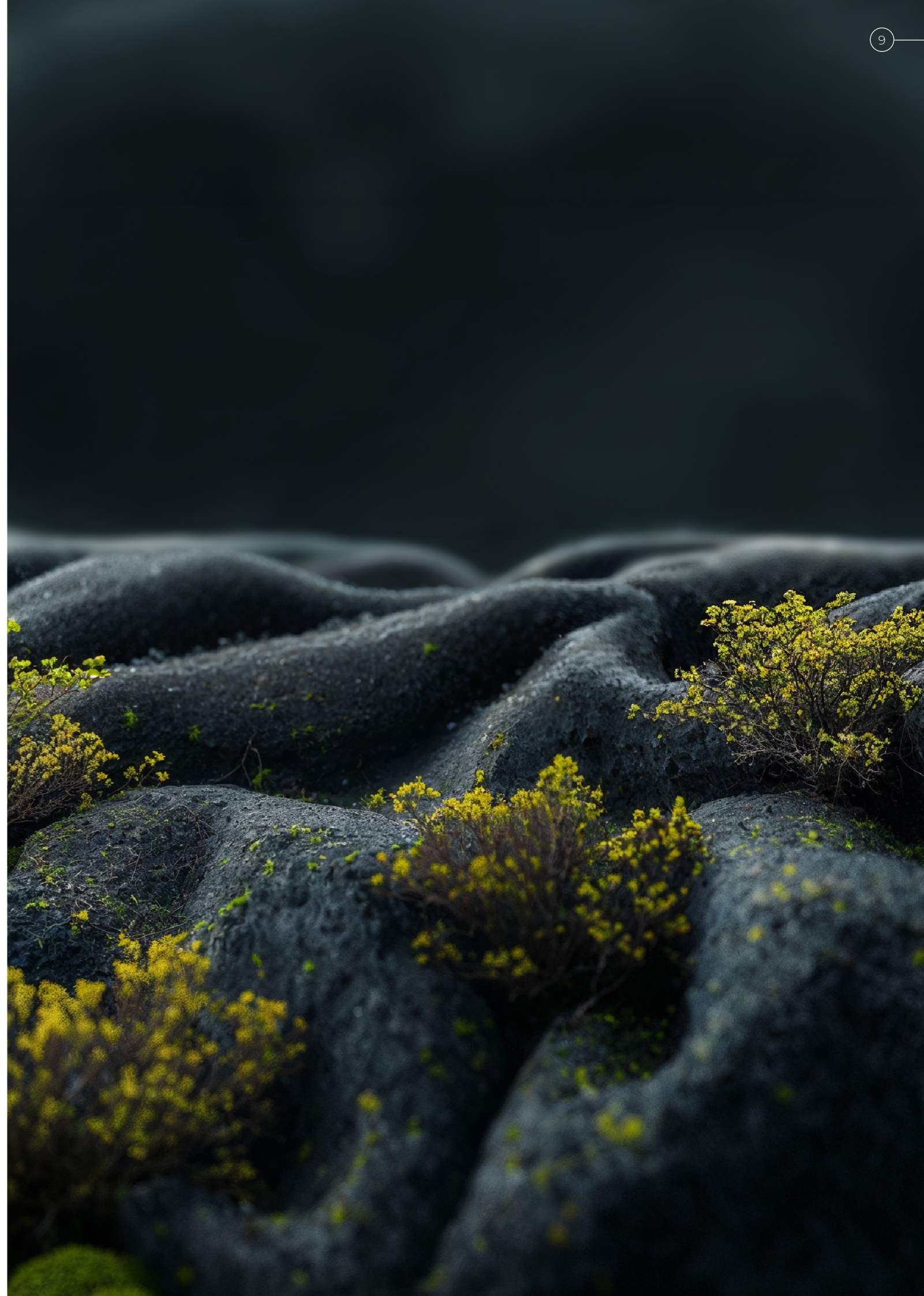
Mirando hacia adelante, nuestro enfoque es claro: no se trata de hacer más, sino de hacerlo mejor. De seguir avanzando con coherencia, con ambición y con una visión de largo plazo que nos permita consolidar un modelo que funcione, que genere impacto y que dé respuesta a las expectativas de todos nuestros grupos de interés.

Ese es el camino que hemos elegido. Y en él, queremos seguir demostrando, con hechos, que somos capaces de ser cambio y respuesta.

Gracias a todos los que formáis parte de este proyecto.

01

Somos
ILUNION
TextilCare



Nuestro modelo de negocio

ILUNION TextilCare es la compañía del Grupo ILUNION, parte del Grupo Social ONCE (GSO), **especializada en la gestión integral del textil** para sectores clave como el hotelero, hospitalario, residencial e industrial. Desarrollamos nuestra actividad desde una **visión industrial avanzada, orientada a la excelencia operativa, la eficiencia de los procesos y la generación de valor compartido a largo plazo.**

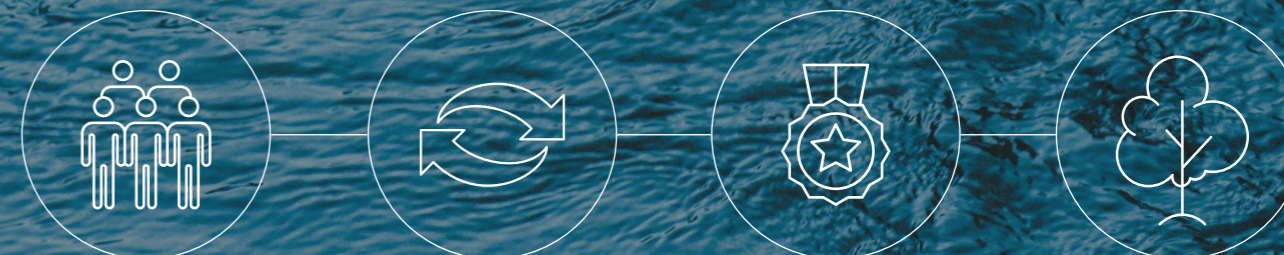
Nuestro modelo de negocio se apoya en una propuesta integral que abarca todo el ciclo de vida del textil —desde el aprovisionamiento, el lavado y el mantenimiento hasta la logística y la trazabilidad— incorporando criterios ambientales, sociales y de buen gobierno en cada decisión. Esta forma de operar nos permite **acompañar a nuestros clientes como socios estratégicos, aportando soluciones fiables, innovadoras y sostenibles.**

En el centro de este modelo están las personas. ILUNION TextilCare cuenta con un **equipo humano** de 6.463 personas, de las cuales **el 73 % tiene algún tipo de discapacidad.** Esta realidad no solo define nuestra identidad, sino que constituye una auténtica **ventaja competitiva.** Entendemos **la diversidad como un activo que impulsa nuevas formas de pensar y trabajar,** fomenta la innovación y refuerza nuestra capacidad para encontrar soluciones eficientes en entornos complejos e intensivos en capital humano.

Desde esta combinación de propósito social, solidez industrial y excelencia operativa, avanzamos hacia un modelo de crecimiento responsable, capaz de generar impacto positivo en las personas, en nuestros clientes y en el entorno, contribuyendo activamente a una economía más inclusiva y sostenible.

Las claves de nuestro modelo

PILARES



PERSONAS TRANSFORMACIÓN EXCELENCIA SOSTENIBILIDAD

EJES DE ACTUACIÓN



EXPERIENCIA DE EMPLEADO

EXPERIENCIA DE CLIENTE

Contamos con cuatro pilares: Personas, Transformación, Excelencia y Sostenibilidad. Y dos grandes ejes de actuación: Experiencia de empleado y Experiencia de cliente

Disponemos de un conjunto de certificaciones en el ámbito de la calidad, el medioambiente, la seguridad y la salud en el trabajo o la gobernanza. Como elemento diferencial, **apostamos por el modelo de excelencia en la gestión EFQM, que incorpora la sostenibilidad como un aspecto fundamental y estratégico.** Este reconocido estándar internacional refrenda aún más el compromiso con la calidad en el servicio a nuestros clientes y el esfuerzo por la innovación, la digitalización y la sostenibilidad:

100 % PLANTAS CERTIFICADAS



Esta norma ayuda a mejorar nuestro desempeño, así como a cumplir con las expectativas de nuestros clientes y otros grupos de interés.



Esta norma garantiza que el textil procesado en nuestras plantas cuenta con un nivel de calidad microbiológica apropiado para su uso.



Este reconocido estándar internacional certifica un modelo de gestión sobresaliente y destaca la integración de la sostenibilidad como un aspecto fundamental y estratégico.



Mediante esta certificación mostramos nuestro compromiso con la protección del medioambiente.



Calculamos y verificamos anualmente nuestra huella de carbono conforme al referencial GHG Protocol.



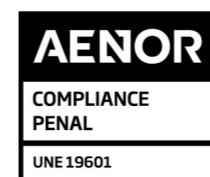
Hemos verificado nuestra huella hídrica en base a la metodología propuesta por la Water Footprint Network.



Sello otorgado por el Ministerio para la Transición Ecológica y el Reto Demográfico que demuestra nuestro desempeño en el cálculo y la reducción de nuestra huella de carbono.



Esta norma nos dota de un marco en el que basar nuestras actuaciones en materia de seguridad y salud.



Este estándar internacional nos ayuda a prevenir delitos, reducir el riesgo penal y fomentar una cultura ética empresarial.



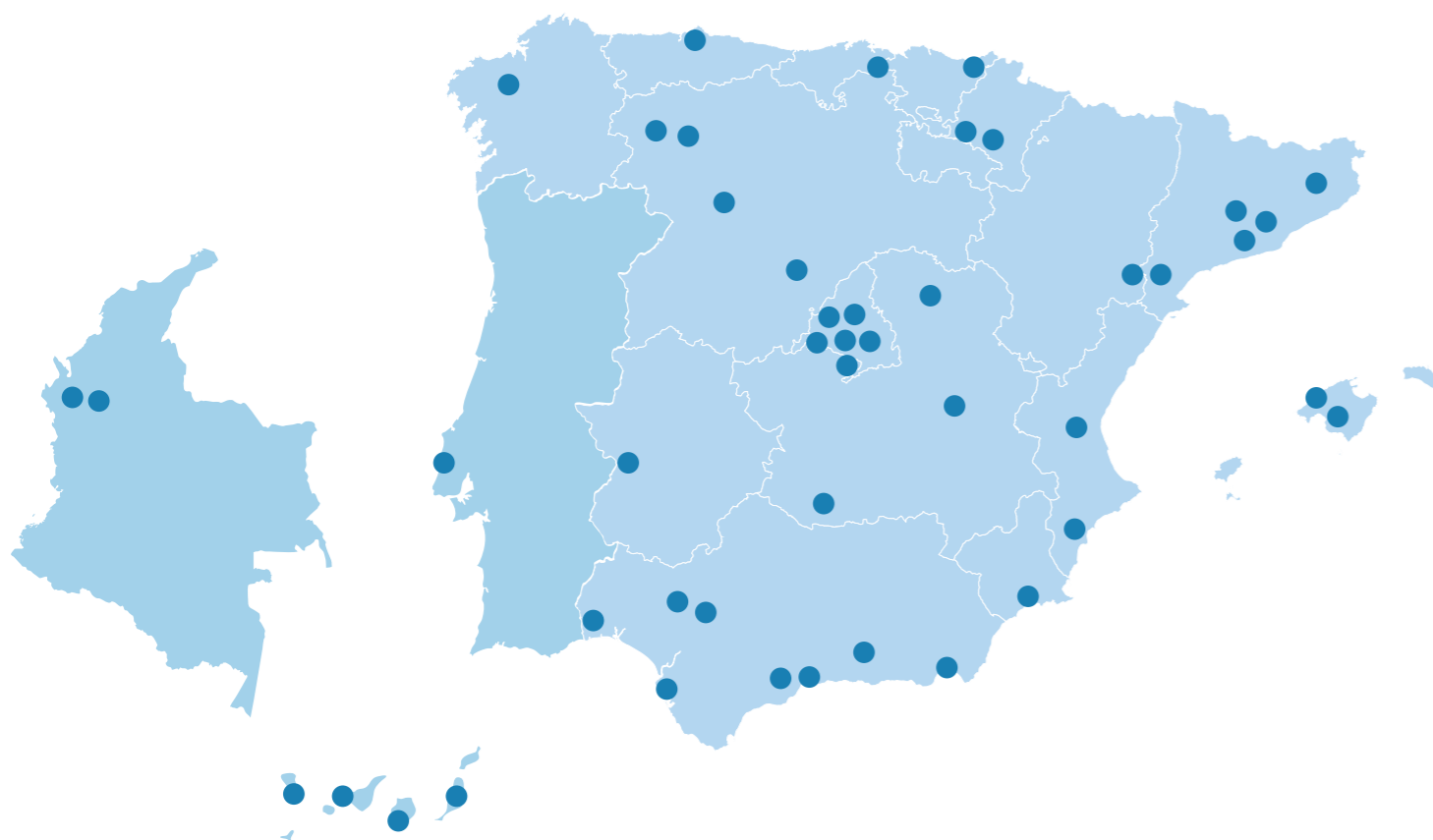
En 2025 hemos conseguido la medalla de plata en ECOVADIS.

47 % PLANTAS CERTIFICADAS



Este sello otorga un reconocimiento por generar un impacto positivo en el medioambiente y en la sociedad, buscando el progreso, la innovación y la mejora continua.

Contamos con 45 plantas industriales que abarcan todo el territorio nacional, además de tener presencia en Portugal y Colombia. El 86 % son centros especiales de empleo.



45

PLANTAS INDUSTRIALES

España

- A Coruña
- Almería
- Alicante
- Badajoz
- Barcelona
- Cádiz
- Ciudad Real
- Cuenca
- Girona
- Gijón
- Guipúzcoa
- Granada
- Guadalajara

- Huelva
- León
- Madrid
- Málaga
- Murcia
- Navarra
- Segovia
- Sevilla
- Tarragona
- Valencia
- Valladolid
- Vizcaya

Islas Baleares

- Mallorca

Islas Canarias

- Fuerteventura
- La Palma
- Las Palmas
- Tenerife

Colombia

- Bogotá
- Medellín

Portugal

- Lisboa (próxima apertura)

En ILUNION TextilCare compartimos con el Grupo ILUNION un mismo propósito, valores y marco estratégico en materia de sostenibilidad, alineados con el **Sustainability Way**, que marca el rumbo común hacia un modelo más responsable. En este sentido, hemos dado un paso decisivo al situar la sostenibilidad como eje vertebrador de nuestra visión y de nuestra toma de decisiones.

Bajo el concepto **Social & Sustainable**, avanzamos hacia un modelo de compañía más responsable, comprometida con nuestro entorno y conectada con los principales retos sociales y ambientales. Nuestra actividad se alinea con los Objetivos de Desarrollo Sostenible y con la hoja de ruta marcada por la Agenda 2030, desde la convicción de que las empresas tienen un papel clave como agentes de cambio.

Nuestros grandes objetivos

DEFINIR

Definir y desplegar la estrategia de sostenibilidad de manera integral y transversal.

Formalizar los compromisos ambientales, sociales y de buen gobierno.

DESPLEGAR

Establecer relaciones sólidas y generar confianza a todos los grupos de interés.

Gestionar de manera óptima y minimizar al máximo los impactos ambientales.

Ser palanca tractora para la sostenibilidad de otras empresas, proveedores y clientes.

Generar riqueza y valor sostenible en las comunidades en las que estamos presentes.

COMUNICAR Y CONTRIBUIR

Posicionar a ILUNION TextilCare como empresa responsable y sostenible.

Hacer de nuestros equipos embajadores de los valores de la sostenibilidad.

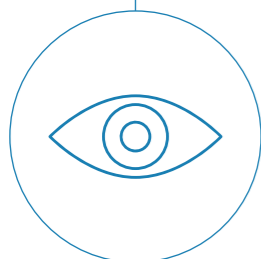
Contribuir a hacer realidad el propósito de ILUNION y la Agenda 2030.

Nuestra cultura



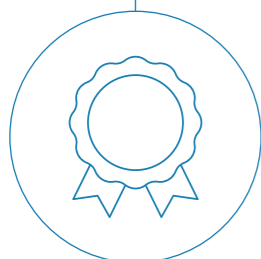
PROPÓSITO

En ILUNION TextilCare compartimos nuestro propósito con Grupo ILUNION: **construir un mundo mejor con tod@s incluid@s.**



VISIÓN

Nuestra visión es: **aspirar a inspirar a nuestro ecosistema, siendo agente de cambio positivo.**



VALORES

Nuestra cultura se construye sobre los once valores del Grupo Social ONCE que definen el conjunto de principios que orientan nuestra gestión.

Transparencia, solidaridad, confidencialidad, equidad, compromiso, integridad, humildad, respeto, innovación, responsabilidad y sostenibilidad.

Los valores que más nos identifican:

SOSTENIBILIDAD

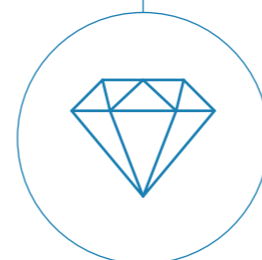
INNOVACIÓN

COMPROMISO

INTEGRIDAD

TRANSPARENCIA

SOLIDARIDAD



VIRTUDES

Las virtudes son hábitos y comportamiento que guían nuestras acciones y refuerzan las decisiones responsables.

EMPATÍA

HUMILDAD

VALENTÍA

RESPETO

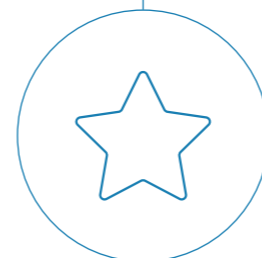
GENEROSIDAD

INTEGRIDAD

CONFIANZA

RESPONSABILIDAD

COMPROMISO



PROPUESTA DE VALOR

Somos el socio estratégico que concibe y ofrece respuestas textiles a medida, con alto valor añadido, para organizaciones que operan en entornos exigentes y en constante cambio. Ofrecemos soluciones con sentido que combinan capacidad de adaptación, excelencia operativa y continuidad del servicio, garantizando seguridad, confianza y sostenibilidad a lo largo de toda la cadena de valor, con un modelo socialmente responsable integrado en el negocio. Por todo esto SOMOS CAMBIO Y RESPUESTA.

ILUNION TEXTILCARE • SOMOS CAMBIO Y RESPUESTA

Cómo nos organizamos

El gobierno corporativo establece las relaciones entre los distintos órganos que lo componen y marca las reglas por las que se rige el proceso de toma de decisiones sobre la compañía para la generación de valor.

ILUNION TextilCare se gestiona a través del Comité de Dirección. Este órgano es el responsable de asegurar la ejecución del plan de negocio, estableciendo para ello las líneas estratégicas para las áreas corporativas. Está constituido por ocho miembros: el presidente ejecutivo, el director general y los responsables de las diferentes direcciones de la compañía.

Comité de Dirección



Alejandro Oñoro

Presidente ejecutivo



Elsa Cartón

Directora ejecutiva de Estrategia Económica y Planificación



Ana María López de San Román

Directora ejecutiva de Sostenibilidad



Nerea Bidaurrázaga

Directora ejecutiva de Ingeniería y Textil & Customer Care



David López Pachón

Director general



Mónica Trujillo

Directora ejecutiva de Personas y Desarrollo de Talento



Carmen Gómez

Directora ejecutiva comercial



Irene Martínez de Bujanda

Directora ejecutiva de Innovación

Asimismo, la compañía cuenta con diferentes comités delegados:

- **Comité de Retribuciones y Nombramientos**, que propone y aprueba las modificaciones salariales de la compañía y reporta al Comité de Retribuciones de ILUNION.
- **Comité de Inversiones**, que examina y analiza las nuevas propuestas de inversión. Está formado por la Dirección General, la Dirección Financiera, la Dirección de Compras, la Dirección de Ingeniería y la Dirección de Sostenibilidad.
- **Comité de Despliegue Estratégico**, que asegura el despliegue efectivo de la estrategia de la organización y garantiza la alineación de los planes, proyectos e iniciativas con los objetivos estratégicos. Está formado por el Comité de Dirección, además de las direcciones de Sostenibilidad y Excelencia Internacional, Compras y Gestión de Clientes, Marketing y Experiencia de Empleado, Relaciones Laborales, Control Económico y Desarrollo de Negocio.
- **Comité de Servicio**, que garantiza que los servicios de la organización se presten con calidad, eficiencia y coherencia con los objetivos estratégicos. Está formado por la Dirección General, la Dirección Ejecutiva de Estrategia Económica y Planificación, la Dirección Internacional, la Dirección de Control Económico y los directores de las plantas de Portugal, Medellín y Bogotá.
- **Comité de Desarrollo Internacional**, que garantiza un desarrollo internacional ordenado, viable y coherente. Está formado por el consejero delegado, la Dirección General, la Dirección Ejecutiva de Estrategia Económica y Planificación, la Dirección Internacional, la Dirección de Control Económico y los directores de las plantas de Portugal, Medellín y Bogotá.
- **Comité Textil**, cuyo objetivo es definir la estrategia de ILUNION Textil y su despliegue y alineamiento con ILUNION TextilCare. Está formado por la Dirección General, la Dirección Ejecutiva de Ingeniería y Textil & Customer Care, la Dirección Ejecutiva de Estrategia Económica y Planificación, la Dirección Ejecutiva de Personas y la Dirección Ejecutiva de Sostenibilidad y Excelencia.

Nuestro recorrido en 2025



Premios y reconocimientos

Los premios y reconocimientos recibidos reflejan el trabajo realizado y el impacto generado en nuestro día a día. En ILUNION TextilCare entendemos estos reconocimientos como una validación externa del esfuerzo colectivo de nuestras personas y de la confianza que nuestros grupos de interés depositan en nuestra forma de trabajar, basada en la responsabilidad, la sostenibilidad y el propósito.



Galardón Oro de la Secretaría de Desarrollo Económico

Este reconocimiento pone en valor el compromiso social y el modelo empresarial que ILUNION TextilCare viene desarrollando en Colombia desde hace años. Distingue a las organizaciones que impulsan políticas y prácticas de inclusión laboral, accesibilidad y equidad, alineadas con un desarrollo económico más justo e inclusivo.

Reconocimiento como Gran Empresa del Instituto Europeo de Sostenibilidad

Este galardón reconoce el proyecto de recuperación de agua implantado en la planta de Sevilla Sur, que ha permitido recircular hasta el 80 % del agua de proceso y minimizar de forma significativa el impacto de nuestra actividad en el medio hídrico.

Premio Capital Talento otorgado por la revista *Capital*

Este premio distingue nuestro modelo empresarial, que integra excelencia, sostenibilidad e inclusión, y demuestra que la competitividad también se mide en oportunidades creadas, barreras derribadas y futuro compartido.

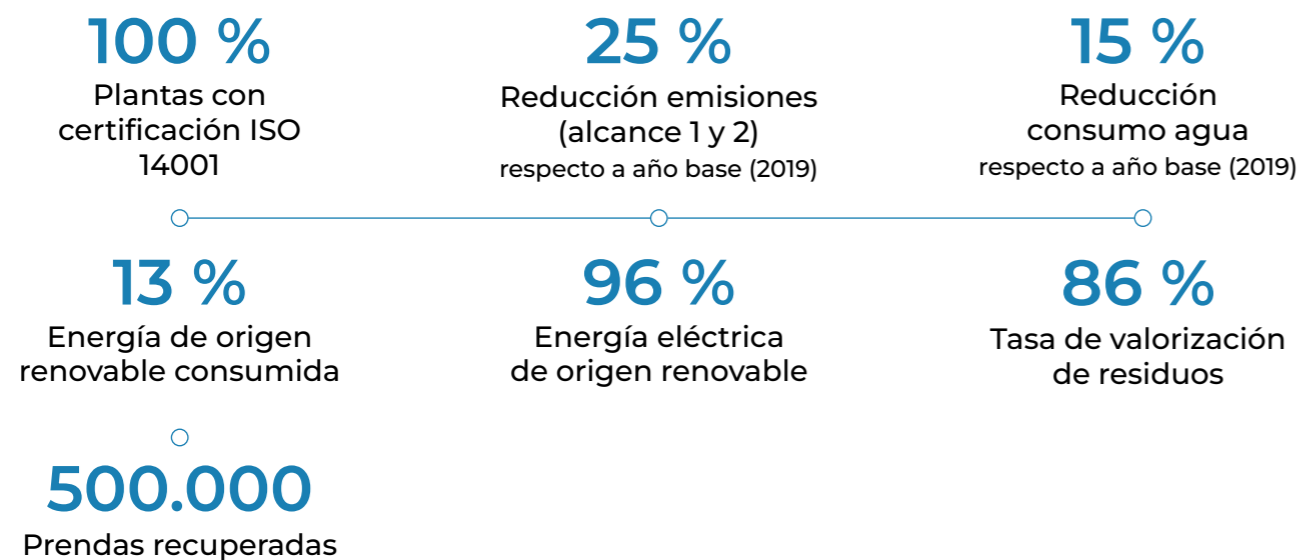
Premio a la inclusión laboral

Este reconocimiento recibido en Colombia pone en valor nuestra contribución a la inclusión laboral y supone un hito en el inicio de nuestra actividad en el país. Refuerza nuestro modelo de empresa y valida un despliegue basado, desde el primer momento, en el empleo inclusivo, el impacto social y una forma de hacer industria coherente con nuestro propósito.

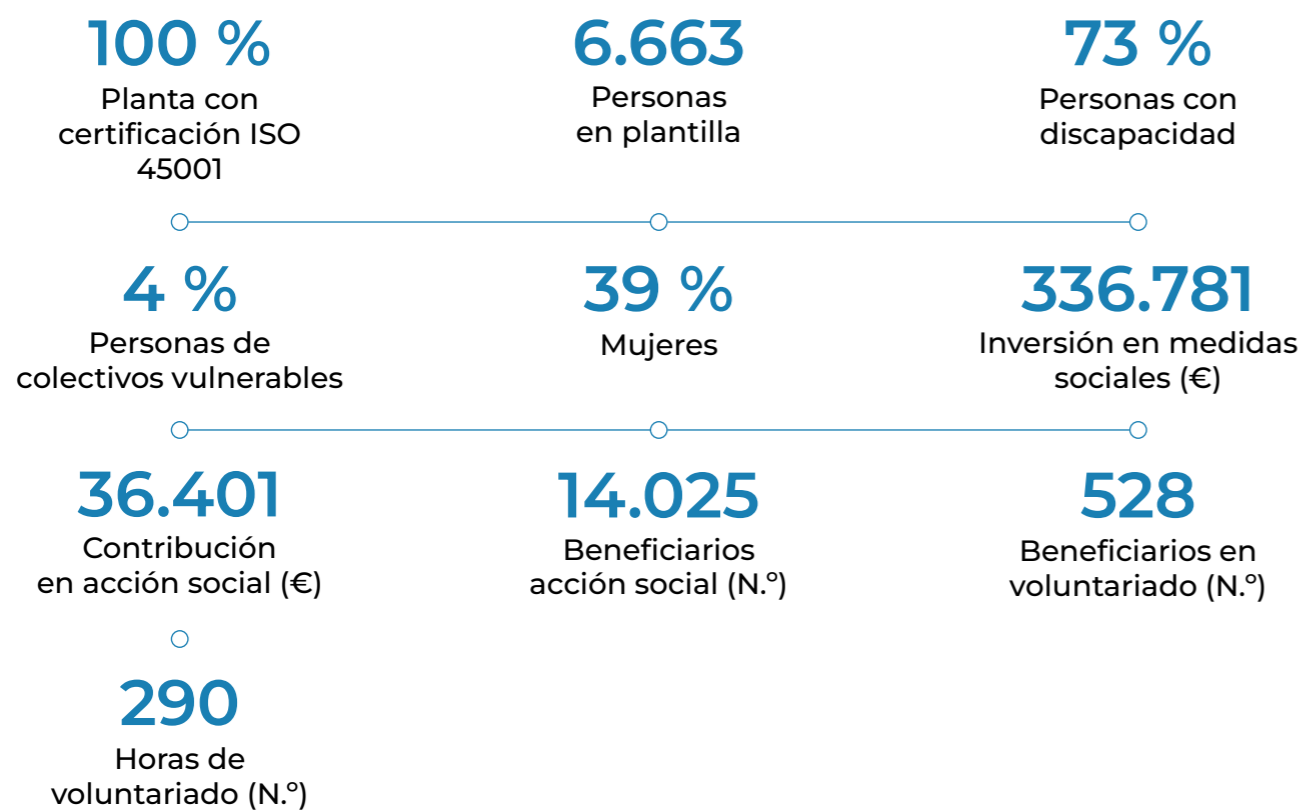
Nuestro impacto



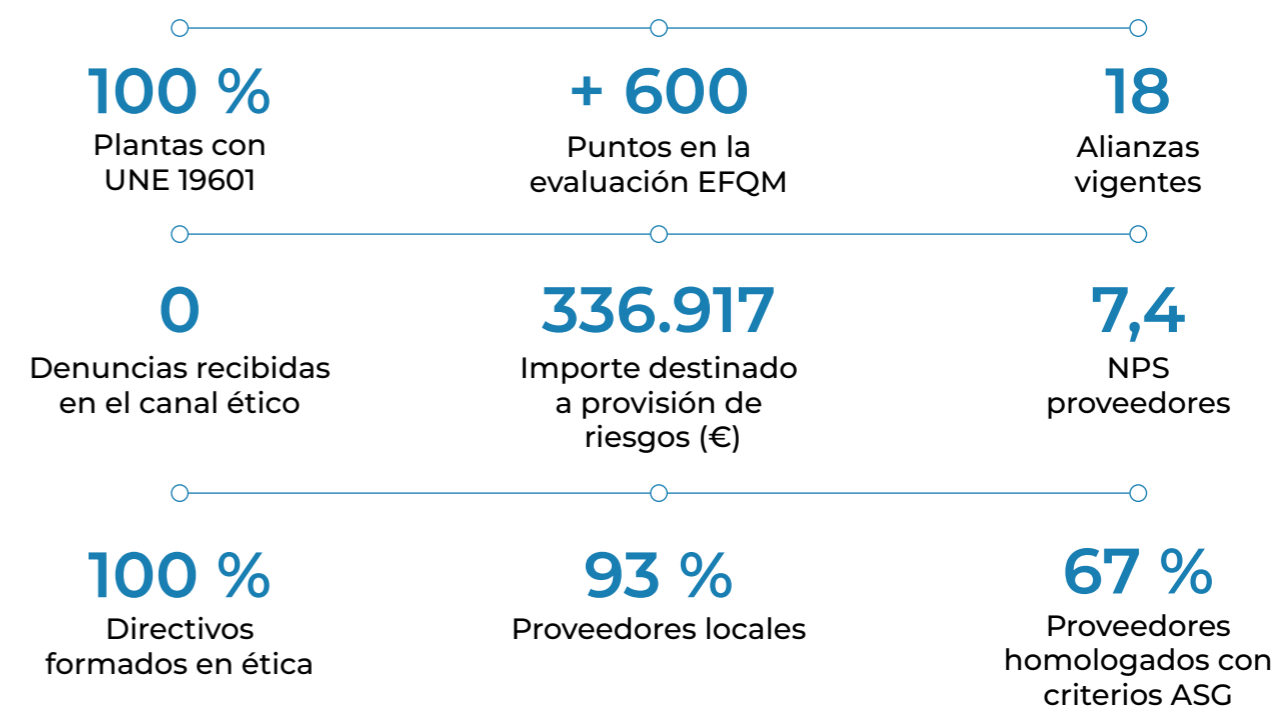
AMBIENTAL



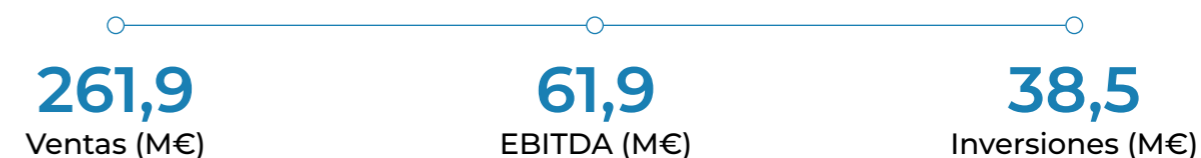
SOCIAL



GOBERNANZA



ECONÓMICO



NEGOCIO

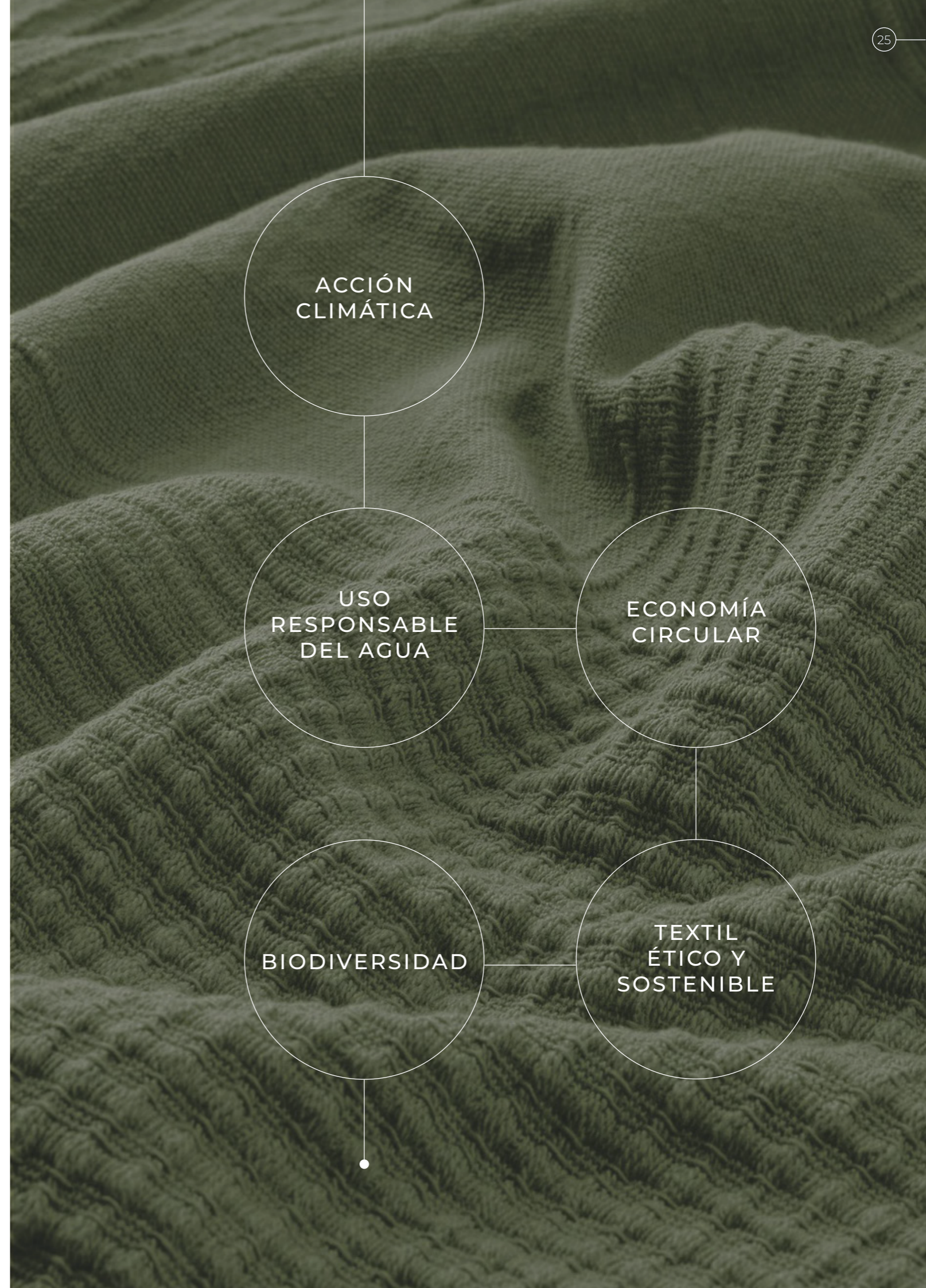


02

Compromiso Ambiental

Las empresas desempeñamos un papel clave en la protección del medioambiente. Por ello, en ILUNION TextilCare asumimos el compromiso de gestionar de manera responsable los impactos ambientales derivados de nuestras operaciones.

Esta gestión medioambiental refleja nuestra ambición de avanzar hacia un modelo industrial responsable y consolidarnos como un *partner* que genera valor para nuestros grupos de interés.



ACCIÓN CLIMÁTICA

USO RESPONSABLE DEL AGUA

ECONOMÍA CIRCULAR

BIODIVERSIDAD

TEXTIL ÉTICO Y SOSTENIBLE

• HITOS 2025

Plan de Descarbonización
2026-2030

Instalación de 2 ecoáreas

Primera planta de tratamiento
y recirculación de agua

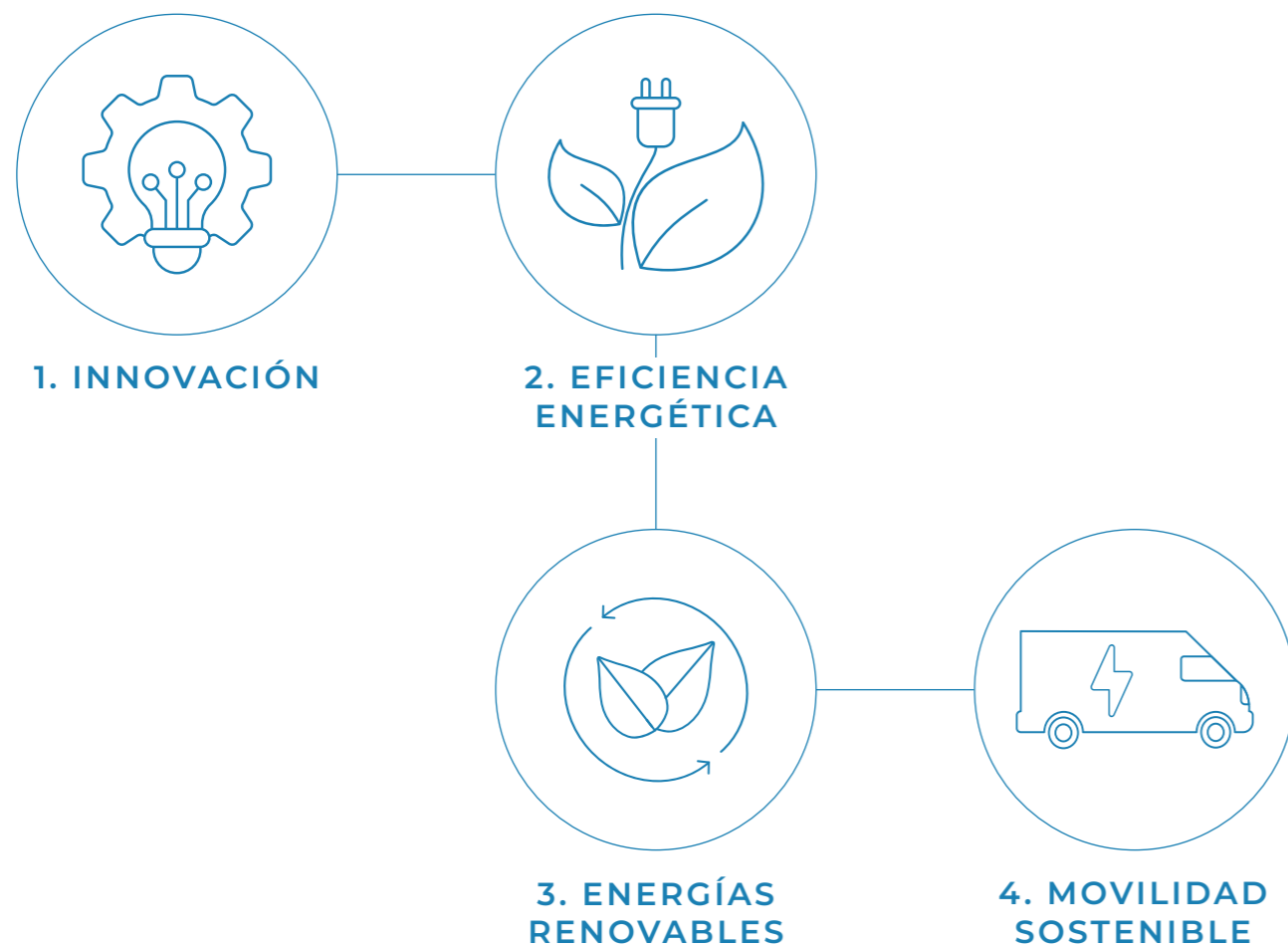
Nueva gama de uniformidad
fabricada con poliéster reciclado
de alta durabilidad

Acción climática

Avanzamos hacia la neutralidad

Nuestros **objetivos climáticos son claros: reducir un 37 % nuestras emisiones de gases de efecto invernadero para 2030 y alcanzar la neutralidad climática en 2040**, adelantándonos diez años a lo establecido por ley. Para lograrlo, **contamos con un plan de descarbonización respaldado por un plan de inversión** que garantiza su despliegue efectivo.

Pilares de nuestro Plan de Acción Climática



Con este enfoque, aspiramos a posicionarnos como un **aliado estratégico en la transición hacia una economía baja en carbono.**

	2024	2025
Huella de carbono (t CO ₂ eq)	72.692	70.963
Alcance 1 (t CO ₂ eq)	71.793	70.212
Alcance 2 (t CO ₂ eq)	898	440
Ratio emisiones (t CO ₂ eq / tn)	0,30	0,29
¹ Reducción emisiones	23 %	25 %
¹ Reducción ratio emisiones (t CO ₂ eq / kg)	26 %	27 %

¹ Reducción emisiones (alcance 1 y 2) respecto al año base (año 2019).

En 2025, hemos reducido nuestra huella de carbono un 25 % respecto a nuestro año base (año 2019)

En línea con la estrategia marcada el año anterior, parte de la retribución variable de nuestros directivos ha estado **vinculada a la reducción de las emisiones de gases de efecto invernadero (GEI).**

› Bombas de calor

Hemos recibido una **subvención del Instituto para la Diversificación y Ahorro de la Energía (IDAE) para un proyecto de descarbonización** del proceso de lavado en nuestra planta de Valencia. Esta innovadora iniciativa, **orientada a eliminar el uso de combustibles fósiles y avanzar hacia la electrificación**, permitirá **reducir aproximadamente un 35 % la huella de carbono de la planta.**

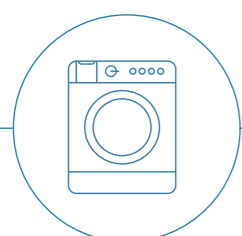
› Eficiencia energética

Las actuaciones en materia de **eficiencia energética** se centran en **tres ámbitos clave: la sustitución de equipos de lavado, la renovación de los sistemas de secado y la implantación de otras medidas como intercambiadores y compresores.**

	2024	2025
Consumo de energía (GWh)	366	357
Consumo de energía (kWh/kg)	1,51	1,48
Inversión en renovación de maquinaria (M€)	7,5	6,4

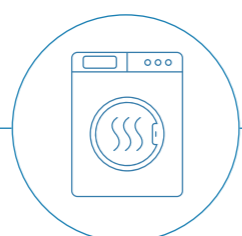
En el último año hemos reducido nuestro consumo global de energía un 2 % y el ratio por kilo de ropa lavada un 3 %

Resumen de sustitución de equipos y otras medidas



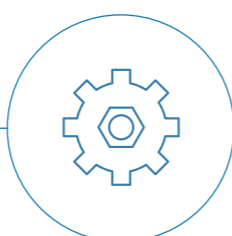
Sustitución
equipos de lavado

4



Sustitución
equipos de secado

8



Otras medidas
(compresores,
Frem-flash)

2

Fachada con placas solares de nuestra planta de Sevilla Sur



› Energías renovables

El uso de energías renovables constituye una de las principales palancas de nuestro Plan de Acción Climática. Este enfoque se materializa en un despliegue progresivo de instalaciones fotovoltaicas para autoconsumo, complementado con **la compra de energía con garantía de origen renovable.**

	2024	2025
² Energía eléctrica renovable generada	14 %	13 %
³ Energía renovable consumida	13 %	13 %

²Energía fotovoltaica generada/energía eléctrica consumida.

³Energía renovable consumida (energía solar fotovoltaica + GDO)/total de la energía consumida.

El 96 % de la energía eléctrica consumida procede de fuentes renovables, lo que ha evitado la emisión de 12.583 t CO₂

A cierre del ejercicio, el **53 % de nuestras instalaciones** cuentan con esta tecnología y en conjunto **generan más de 5,1 GWh de energía renovable.**

Este avance nos ha permitido evitar la emisión de 1.398 toneladas de CO₂.

» Movilidad sostenible

Desde ILUNION TextilCare trabajamos para **contribuir a un modelo de movilidad más sostenible, accesible y responsable**. Contamos con un plan de movilidad sostenible que está articulado en cuatro ejes de actuación —empleados, negocio, clientes y comunidad— y desde el que impulsamos medidas orientadas a generar un impacto positivo en el entorno y en la sociedad.

Personas

Servicios lanzadera en 6 plantas: CIPO, Guadalajara, Fuenlabrada, Textil Rental, Tortosa, Sant Boi y Segovia.

Lanzadera 0 emisiones en Segovia.

Aparcamientos para bicicletas.

1.050 horas de formación en conducción eficiente y buenas prácticas a nuestros conductores.

Negocio

Digitalización de la gestión operativa de la flota (Webfleet).

Plan de transición de flota:

- 12 vehículos con etiqueta 0 emisiones o ECO incorporados en el último año.
- 10 puntos de recarga para vehículos eléctricos.

Furgoneta 0 emisiones que realiza el servicio de lanzadera



» Hacia una gestión inteligente Digitalización y eficiencia

En 2025, hemos implantado un **software que digitaliza y automatiza el cálculo de la huella de carbono**. Esta herramienta nos ha permitido **mejorar significativamente la trazabilidad y la calidad de los datos**. Además, permite actualizaciones frecuentes que nos liberan del ciclo de espera anual. Gracias a esta **monitorización continua**, podemos anticipar desviaciones, mejorar la gestión ambiental de nuestros procesos clave y tomar decisiones más ágiles y basadas en información precisa.

En esta misma línea, a finales de año pusimos en marcha el **proyecto Atenea**, una iniciativa clave para la monitorización de los consumos energéticos en nuestras plantas. Su despliegue progresivo en los próximos dos años nos permitirá avanzar hacia una gestión más eficiente, trazable y orientada a la mejora continua.

Uso responsable del agua

Cuidando un recurso de todos

En ILUNION TextilCare somos plenamente conscientes del reto global que supone la disponibilidad y gestión sostenible de los recursos hídricos.

Por ello, trabajamos con un **enfoque integral de gestión del agua**, orientado a garantizar un uso eficiente y responsable, **y que incorpora la innovación como eje clave**.

	2024	2025
Consumo de agua (m ³)	2.056.303	1.989.696
Ratio consumo de agua (l/kg)	8,20	8,27
Inversión en eficiencia hídrica (€)	283.503	103.191
³ Reducción consumo agua	9 %	12 %
³ Reducción ratio consumo de agua	13 %	15 %

³ Reducción respecto al año base (año 2019).

Hemos reducido el consumo de agua un 12 % y el ratio de consumo (l/kg) un 15 % respecto a nuestro año base (año 2019)

Planta de tratamiento y recuperación de agua de Sevilla Sur



Circularidad

Avanzando hacia un ciclo de agua sostenible

En nuestra planta de **Sevilla Sur** hemos dado un paso decisivo en la gestión responsable del agua mediante la puesta en marcha de una **planta avanzada de tratamiento y reutilización** que nos permite cerrar el ciclo del recurso dentro del propio proceso productivo. Gracias a un sistema de tratamiento en varias etapas, aproximadamente el **80 % del agua tratada se reincorpora al proceso de lavado**, reduciendo de forma significativa la captación de agua de origen externo.

Esta actuación contribuye de manera directa a la mejora de nuestra **eficiencia hídrica**, reforzando el enfoque de **economía circular** aplicado a la gestión del agua, especialmente relevante en un contexto de estrés hídrico.

Este proyecto ha sido reconocido por el **Instituto Europeo de Sostenibilidad en Gestión** y ha resultado finalista en los **Premios Retina Eco 2025**, poniendo en valor su contribución ambiental y su carácter innovador.

» Reducción y medición

Optimizando el consumo en origen

De forma paralela al reúso, seguimos trabajando para **reducir la captación de agua**.

En 2025 hemos sustituido 19 equipos de lavado e instalado **depósitos recuperadores en las lavadoras de tres plantas**, una medida que permitirá alcanzar ahorros de hasta un **20 % del agua utilizada en el proceso de lavado**.



Recuperadores de lavadoras en la planta de Valladolid

Este enfoque se ve reforzado por el despliegue del proyecto **Atenea**, una iniciativa orientada a mejorar la **monitorización de los consumos de agua en tiempo real** en nuestras operaciones. A través de la digitalización podremos identificar oportunidades de mejora y avanzar hacia una gestión del agua cada vez más eficiente.

Asimismo, y en línea con nuestro **plan de gestión sostenible del agua**, durante 2025 hemos analizado las plantas ubicadas en zonas de **estrés hídrico**, con el objetivo de priorizar actuaciones, reforzar las medidas de eficiencia y adaptar la gestión del recurso a los riesgos y condicionantes del entorno en el que operamos.

» Calidad del vertido

Responsabilidad hasta el final del ciclo

Nuestra responsabilidad sobre el agua no termina con su uso. Por ello, hemos modernizado los **sistemas de depuración** en las plantas de Santiago, Tortosa y Sant Boi. Esto nos permite **reducir significativamente nuestra huella hídrica gris** y garantizar que el agua vertida a la red cumple con elevados estándares de calidad.

Asimismo, hemos reforzado nuestro compromiso con el uso de **detergentes sostenibles** y hemos incrementado el número de productos de lavado con certificación ecológica. En 2025, el **60 % de los productos de lavado utilizados** cuenta con este tipo de certificación.



Depuradora de agua de la planta de Tortosa

» Innovación

Impulsando una gestión hídrica eficiente

La **innovación** es una **palanca clave en nuestra estrategia de gestión eficiente del agua**. Nuestro objetivo a largo plazo es reducir progresivamente la dependencia de los recursos hídricos.

En este marco, y en colaboración con una *startup* del ecosistema **Cajamar Innova**, hemos pilotado un sistema de adsorbentes que abre nuevas oportunidades para optimizar el tratamiento del agua en entornos industriales.

Economía circular

Transformando residuos en recursos

En ILUNION TextilCare, concebimos los residuos no como un final, sino como el principio de un nuevo ciclo. **Nuestro propósito es avanzar en nuestros objetivos de circularidad**, impulsando un modelo que priorice la prevención, la reutilización y la valorización, y que permita reincorporar recursos al ciclo productivo de manera eficiente y sostenible.

	2024	2025
Residuos peligrosos (t)	179	253
Residuos peligrosos valorizados	38 %	80 %

	2024	2025
Residuos no peligrosos (t)	2.002	1.971
Residuos no peligrosos valorizados	87 %	87 %

Hemos valorizado el 87 % de los residuos generados en 2025

» Digitalización

Trazabilidad y datos para una gestión eficiente

La base de nuestra estrategia es la información. Por ello, contamos con una **plataforma digital para la gestión integral de los residuos**. Esta herramienta nos ha permitido **mejorar la calidad y fiabilidad de los datos, reforzando la trazabilidad en el flujo de cada residuo** a lo largo de todo su ciclo de gestión.

» Estandarización y colaboración

Un marco común para la eficiencia

Hemos avanzado decisivamente en la **homogeneización de los gestores de residuos a escala nacional, lo que nos ha permitido establecer un marco de trabajo común** que facilita la coordinación y el control.



Ecoárea de la planta de Almería



Ecoáreas

Infraestructuras para avanzar hacia el residuo cero

La valorización comienza con una correcta gestión en nuestras propias instalaciones. Por ello, hemos continuado impulsando la construcción de **ecoáreas** en nuestras plantas. Estos **espacios** no solo son fundamentales **para mejorar la recogida selectiva de residuos en origen y avanzar hacia nuestro objetivo de residuo cero**, sino que además cumplen una **función didáctica esencial**.

Las ecoáreas están concebidas como **entornos accesibles y visitables**, diseñados para que nuestros grupos de interés puedan conocer de primera mano cómo se gestionan los residuos, comprender la importancia de la segregación adecuada y tomar conciencia del impacto de una gestión responsable.

A través de estas visitas y su uso cotidiano, **las ecoáreas contribuyen a fomentar una cultura ambiental**, sensibilizar a las personas y reforzar nuestro compromiso con una economía circular real.

» Reducción del impacto de nuestros envases

La sustitución del film retráctil por flejes de cartón en la expedición de productos, junto con la instalación de nuevas máquinas enfajadoras, ha permitido reducir el consumo de plástico un 82 % en los tres últimos años.

	2024	2025
Plásticos de un solo uso (t)	222	130



Enfajado de nuestras prendas con cartón en la planta de CIPO Sabadell

En 2025 hemos reducido un 5 % el uso de flejes de plástico respecto al año anterior

Textil ético y sostenible

En ILUNION TextilCare entendemos el textil como un recurso cuyo impacto depende de cómo lo gestionamos. Por ello, hemos definido un enfoque integral que nos permite optimizar su ciclo de vida y reducir nuestra huella ambiental. Esta visión se articula a través de cuatro pilares que guían nuestro compromiso con una gestión más eficiente de los recursos y con la transición hacia modelos de producción y consumo más responsables.

Pilares de nuestra estrategia de gestión textil circular



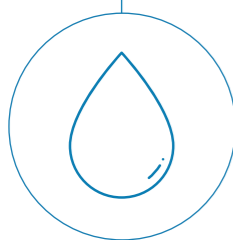
1. Prolongar la vida útil de los textiles

Mantenimiento, control de uso, optimización de rotaciones y mejora de la durabilidad para alargar la vida de las prendas.



3. Reducir la generación de residuos

Prevención de mermas y valorización de los textiles al final de su vida útil.



2. Disminuir el consumo de recursos y materias primas

Eficiencia en procesos y decisiones basadas en datos que permiten reducir aprovisionamientos y disminuir el consumo hídrico y energético asociado al tratamiento de los textiles.



4. Fomentar prácticas sostenibles en toda la cadena de valor

Integración de criterios ASC en nuestra selección de proveedores y toma de decisiones.

	2024	2025
Residuo textil (t)	900	887
Residuo textil valorizado	90 %	84 %

› Sostenibilidad en la selección de materiales

Nuestra estrategia de gestión textil sostenible comienza con una elección responsable de los materiales. Este enfoque se articula en dos líneas principales: garantizar la seguridad y calidad de nuestros productos mediante certificaciones reconocidas, e impulsar soluciones innovadoras que reduzcan el impacto ambiental del textil.

○ Garantía de calidad y seguridad: certificación OEKO TEX

La protección y el bienestar de los usuarios finales es prioritaria para ILUNION TextilCare. Por ello, el **100 % de nuestros textiles cuenta con la certificación OEKO TEX® STANDARD 100**, uno de los sellos más exigentes a escala internacional. Esta etiqueta asegura que cada prenda ha sido evaluada frente a sustancias nocivas, lo que garantiza su seguridad para la salud y su respeto al medioambiente.

○ Innovación en materiales para avanzar hacia modelos más circulares

El crecimiento de nuestra línea de uniformidad industrial ha impulsado la incorporación de soluciones textiles más sostenibles. Entre ellas destaca **una nueva gama de uniformidad fabricada con poliéster reciclado de alta durabilidad, que contribuye a reducir la huella de carbono y prolonga el ciclo de vida útil de las prendas.**

Además, hemos fortalecido alianzas estratégicas con nuestros clientes para desarrollar textiles elaborados con fibras recicladas y de bajo impacto ambiental. Este enfoque colaborativo nos permite evolucionar juntos hacia un modelo textil más responsable y nos posiciona no solo como proveedores, sino como socios comprometidos con la sostenibilidad.

› Circularidad

Dando una nueva vida al textil

Nuestro compromiso con la economía circular se materializa en la prolongación de la vida útil de los textiles. Entendemos que **los desperfectos durante el procesado son una oportunidad para innovar y reducir nuestro impacto ambiental.**

Para minimizar la generación de residuos y nuestra dependencia de nuevas materias primas, hemos integrado **talleres de costura propios en el 70 % de nuestras plantas.** Estos espacios son clave en nuestra estrategia, ya que **nos permiten reparar y reacondicionar las prendas para devolverlas al ciclo de servicio.**

En 2025 hemos recuperado más de 500.000 prendas, lo que ha evitado su generación como residuo



Equipo del taller de costura de la planta de CIPO Sabadell

› Trazabilidad

Tecnología que amplifica el valor de cada prenda

En ILUNION TextilCare entendemos la **trazabilidad como una palanca clave para gestionar el textil de forma más eficiente** y orientada a las necesidades reales del negocio. Por ello identificamos cada prenda de manera individual mediante **tecnología RFID**, lo que nos permite conocer su **recorrido completo a lo largo del ciclo de uso.**

Lectura de carro con prendas chipeadas a la salida de nuestra planta de Sant Boi



Mediante sistemas de lectura instalados en puntos estratégicos —como la entrada y la salida de planta, donde realizamos lecturas de carros completos— **obtenemos información sobre cada una de las prendas de manera individual, lo que nos permite identificar el estado, uso y rotación de cada prenda.** Esta visibilidad nos ayuda a tener un mayor control de nuestro textil, **optimizar las dotaciones, anticipar necesidades y detectar patrones de desgaste o incidencias de calidad.**

Gracias a esta tecnología, podemos prolongar la vida útil de las prendas, reducir el consumo de materias primas y minimizar residuos, lo que refuerza así una gestión más eficiente de los recursos y un menor impacto ambiental.

Premios TextilCare hechos con nuestra antigua uniformidad

Dando una segunda vida a nuestros uniformes

En ILUNION TextilCare creemos en el valor de cada recurso y en la importancia de avanzar hacia modelos más responsables. En 2025 renovamos nuestra uniformidad laboral, un proceso que implicaba retirar un volumen significativo de prendas que habían acompañado durante años la actividad diaria de nuestras personas.

Para gestionarlas de forma adecuada, transformamos este reto en una oportunidad. En colaboración con un socio especializado, convertimos parte de nuestra antigua uniformidad en una pieza única con forma de gota, símbolo de la unión entre el esfuerzo de nuestras personas y el agua, recurso esencial para nuestra actividad.

Estos trofeos se entregan cada año durante las Jornadas Directivas de ILUNION TextilCare y representan de manera tangible nuestro compromiso con la sostenibilidad y la circularidad.



Escanea para saber más



Biodiversidad

En ILUNION TextilCare tenemos una meta: **generar un impacto neto positivo, de manera que nuestras actividades contribuyan a la preservación y a la mejora de la biodiversidad.** Por ello, hemos firmado la declaración "Our nature, our business" y estamos adheridos al Pacto por la Biodiversidad y el Capital Natural y al grupo de consulta del Taskforce on Nature-related Financial Disclosures (TNFD).

Nuestro compromiso con el impacto en la biodiversidad



Firmamos la declaración
"Our nature, our business"



Nos adherimos al Pacto por la Biodiversidad y el Capital Natural



Somos miembros del grupo de consulta del Taskforce on Nature-related Financial Disclosures (TNFD)

En 2025 hemos trabajado de la mano de una consultora especializada para analizar nuestros impactos y dependencias sobre los servicios ecosistémicos. A lo largo de 2026 recibiremos las conclusiones de este trabajo y comenzaremos a elaborar proyectos específicos dedicados a la protección de la biodiversidad.

03

Compromiso Social

En ILUNION TextilCare entendemos el compromiso social como una forma de generar valor que va más allá de nuestra actividad industrial. Un compromiso que nace de las personas, se construye desde una cultura inclusiva y humanista y se proyecta a lo largo de toda nuestra cadena de valor. Este enfoque nos permite avanzar hacia un modelo empresarial que integra impacto social y propósito compartido.

La inclusión laboral de personas con discapacidad y de otros colectivos en situación de vulnerabilidad constituye uno de los pilares de nuestro modelo. Trabajamos para ofrecer oportunidades reales de desarrollo personal y profesional, promover entornos de trabajo accesibles y diversos y consolidar un equipo humano comprometido, formado y alineado con nuestros valores.



• HITOS 2025

Diagnóstico de experiencia del empleado

Proyecto Monitores

Plan Integral de Bienestar

Puesta en marcha del proyecto Comunidad
(27 % de plantas)

Lanzamiento de We Care, proyecto
de voluntariado corporativo

PERSONAS

Nuestras señas de identidad: diversidad, equidad e inclusión (DEI)

La diversidad, la equidad y la inclusión son nuestra manera de entender y construir empresa. **Creemos en el valor de las personas y en su capacidad para contribuir, desarrollarse y generar impacto** con independencia de sus circunstancias personales, promoviendo entornos de trabajo donde el respeto, la igualdad de oportunidades y la dignidad estén siempre presentes.

	2024	2025
Plantilla	6.469	6.663
Plantilla con discapacidad	73 %	73 %
Plantilla de colectivos vulnerables	4 %	4 %
Mujeres	39 %	39 %
Mujeres directivas	19 %	25 %
Personas de otras nacionalidades	12 %	17 %
Brecha salarial	2,1 %	2,8 %

Nuestro compromiso con la DEI se materializa en **un modelo de gestión que pone a las personas en el centro y que impulsa la inclusión laboral como palanca de transformación social**. Trabajamos para garantizar oportunidades de empleo de calidad, favorecer el desarrollo personal y profesional y eliminar barreras que puedan limitar la participación plena.

En materia de orientación sexual e identidad de género, durante 2025 hemos reforzado nuestro compromiso poniendo el foco en la sensibilización.

Asimismo, el plan de formación incorporó nuevas acciones formativas dirigidas a distintos perfiles profesionales, orientadas a promover el respeto y la adecuada gestión de la diversidad sexoafectiva en el entorno laboral.

En ILUNION TextilCare también impulsamos el acceso, la permanencia y la progresión profesional de mujeres con discapacidad. Este compromiso se concreta en diferentes iniciativas.

› ILUNION es para ti

Esta iniciativa tiene como finalidad **favorecer la incorporación y movilidad de mujeres con discapacidad hacia áreas productivas.**

En 2025, 11 trabajadoras, 9 de ellas con discapacidad, asumieron nuevas funciones en puestos con baja presencia femenina, además de facilitar la contratación de 23 mujeres en estos entornos, incluidas 11 con discapacidad.

› ILUNION Women in Tech

Este proyecto tiene como objetivo **reforzar la presencia femenina en ámbitos vinculados a la tecnología y la digitalización.** Durante el ejercicio 2025, 27 trabajadoras —20 de ellas con discapacidad— han evolucionado hacia funciones de mayor contenido tecnológico, mientras que 19 mujeres se han incorporado a posiciones técnicas, de las cuales 12 tienen discapacidad.

› Mujer EnRed

Un programa diseñado para **reforzar las competencias de mujeres con responsabilidades en la gestión de equipos** que aún no ocupan posiciones directivas y que contribuye a consolidar un marco común de liderazgo. En 2025, una trabajadora de ILUNION TextilCare ha participado en esta iniciativa, lo que le ha permitido fortalecer su preparación para asumir mayores responsabilidades.

› Programa +Mujeres

Agrupa distintas **iniciativas dirigidas a atraer y acompañar el talento femenino con discapacidad.**

Entre ellas destacan Hilo a hilo construimos futuro, centrada en la empleabilidad de mujeres con discapacidad en el ámbito textil, que ha permitido la incorporación de cinco profesionales; y Mujer rural, enfocada a mejorar el acceso al empleo en entornos rurales, con 23 contrataciones de mujeres con discapacidad en ILUNION TextilCare.



Experiencia del empleado

Transformar la experiencia del empleado es una palanca clave para seguir avanzando como una organización centrada en las personas. Con esta convicción, en 2025 hemos puesto en marcha un **proyecto integral de diagnóstico de experiencia del empleado, con el objetivo de profundizar en cómo viven nuestros profesionales su relación con la compañía e identificar aquellos momentos que fortalecen —o debilitan— su vínculo emocional con la organización.**

Para ello, hemos desarrollado un proceso de escucha activa y análisis cualitativo y cuantitativo que ha incluido talleres presenciales con empleados de perfil operativo y de responsabilidad, acompañamientos individuales en puestos clave y encuestas a la plantilla.



Esta metodología **nos ha permitido comprender de forma detallada las distintas etapas del recorrido del empleado**, identificar los principales puntos de contacto que influyen en su percepción y elaborar una matriz de retos y oportunidades que sirve de base para la toma de decisiones.

El análisis realizado ha dado lugar a la definición del *journey* del empleado, identificando las distintas etapas de su recorrido en la organización y los principales puntos de contacto que condicionan su percepción. Como resultado, hemos elaborado una matriz de riesgos y oportunidades que constituye la base para el despliegue de **planes de acción orientados a la mejora continua, que incluyen iniciativas vinculadas al bienestar, la cohesión de equipos y el fortalecimiento del orgullo de pertenencia.**



Proyecto Monitores

Este proyecto se concibe como una iniciativa orientada a **favorecer la integración, la inclusión y la igualdad de oportunidades** dentro del entorno laboral, con el foco puesto en mejorar la calidad de vida, la autonomía y la empleabilidad de las personas trabajadoras. A través de un **modelo de apoyo personalizado**, el proyecto acompaña el desarrollo personal y profesional, promueve la participación social, cultural y deportiva y refuerza la integración en el entorno sociolaboral.

Una pieza clave del modelo es la figura del **monitor**, cuyo papel es acompañar a las nuevas incorporaciones durante su proceso de adaptación, identificar necesidades en el puesto de trabajo y actuar de forma preventiva ante posibles dificultades o conflictos. Esta figura funciona, además, como un **canal cercano y bidireccional de comunicación** entre las personas trabajadoras y la unidad de apoyo, lo que facilita el seguimiento, la escucha activa y la adecuada transmisión de información.

Iniciamos esta iniciativa en **junio de 2025** con un piloto en la planta de Málaga. Durante su despliegue, identificamos aprendizajes y necesidades no previstas, lo que nos llevó a ajustar el modelo con agilidad. A cierre de 2025, contamos ya con seis monitores en la planta, que cubren todos los turnos y los puestos clave definidos conjuntamente por Producción, Gerencia y el Área Social. De forma paralela, nos hemos fijado como objetivo para 2026 la **implantación progresiva en 15 plantas adicionales**, con el fin de ampliar su alcance e impacto dentro de la organización.



Nuevo canal de comunicación interna

En octubre pusimos en marcha el nuevo canal de comunicación interna **“Somos cambio y respuesta”**, una iniciativa impulsada para atender una de las principales demandas identificadas a través de los procesos de escucha a nuestras personas. Este espacio tiene como objetivo reforzar la escucha activa y mejorar la comunicación bidireccional, compartiendo de forma accesible y transparente las principales novedades y avances de la compañía.

Atracción y retención del talento

En ILUNION TextilCare concebimos la atracción y la fidelización del talento como un elemento esencial. Las personas son el principal motor de nuestra actividad. Por ello, **trabajamos para integrar la gestión del talento en la estrategia de la compañía, alineando nuestras decisiones en materia de empleo con nuestros valores y nuestro modelo de negocio.**

Nuestra propuesta se basa en la **creación de oportunidades de empleo estables y de calidad, especialmente dirigidas a personas con discapacidad y a otros colectivos en riesgo de exclusión.** Para ello, impulsamos entornos de trabajo seguros y accesibles, en los que cada profesional pueda desarrollar sus capacidades y sentirse acompañado en su desempeño diario. De este modo, **la atracción y la retención del talento se convierten en una palanca clave para avanzar hacia un modelo empresarial responsable, resiliente y centrado en las personas.**

	2024	2025
Nuevos puestos creados	189	531
Nuevos puestos PCD	72	397
Nuevos puestos para colectivos vulnerables	139	60
Contratos indefinidos	68 %	69 %

Desde ILUNION TextilCare, el **impulso del talento joven** es un elemento clave para garantizar la sostenibilidad de nuestro modelo social y empresarial. Por ello, mantenemos **convenios con universidades y centros educativos** de distintos niveles académicos, orientados a facilitar a los estudiantes —especialmente a aquellos con discapacidad— el conocimiento de la compañía y el acceso a prácticas profesionales, con lo que contribuimos a su desarrollo personal y su capacitación profesional, y a mejorar sus oportunidades de empleabilidad futura.

En 2025 hemos dado continuidad al proyecto **EsFuerza**, el sistema de evaluación del desempeño de ILUNION TextilCare orientado a identificar y desarrollar las competencias profesionales de la plantilla. Esta herramienta facilita un mejor conocimiento del talento interno, refuerza el diálogo estructurado entre las personas y sus responsables, y contribuye a una gestión más cercana y alineada con el desarrollo profesional.



De forma complementaria, hemos impulsado el uso de herramientas digitales para intensificar los procesos de escucha y participación, a través de encuestas y consultas dirigidas a los equipos.

En este contexto, durante 2025 hemos puesto en marcha el proyecto **Mi+1**, una iniciativa de acogida y acompañamiento que refuerza la experiencia de las nuevas incorporaciones desde el primer día. **A través de la figura de una persona compañera voluntaria, Mi+1 ofrece apoyo cercano durante el primer mes, para facilitar la integración, resolver dudas cotidianas y acercar a la nueva persona a la cultura, los valores y el propósito de ILUNION.**



Formación para el desarrollo integral de nuestras personas

En ILUNION TextilCare impulsamos acciones formativas orientadas a potenciar las competencias profesionales, el crecimiento personal y la empleabilidad, acompañando a nuestras personas en su evolución y reforzando una cultura de aprendizaje continuo adaptada a las necesidades del negocio y de cada etapa profesional.

	2024	2025
Horas de formación	32.368	24.651
Acciones formativas	347	349
Horas de formación por persona	14	16
Inversión en formación (€)	500.366	457.174



En el ámbito de la formación, los proyectos más destacados llevados a cabo en este año son los siguientes:

› Programa de Liderazgo Directivo

Continúa el curso de liderazgo de ILUNION impartido en ESADE para altos directivos junto al resto de las sociedades del Grupo ILUNION. En 2025 han participado dos miembros del Comité de Dirección de ILUNION TextilCare.

› Programa de Mentorización

En 2025 se ha iniciado un programa de acompañamiento y aprendizaje orientado a facilitar el desarrollo profesional y personal de las personas de nueva incorporación o con perfiles más junior.

El modelo se basa en la figura de un mentor con amplia experiencia en la organización, que ofrece apoyo, orientación y transferencia de conocimiento durante las primeras etapas de la trayectoria profesional. En esta iniciativa han participado cuatro personas de ILUNION TextilCare.

› GoodHabitiz

Desde marzo contamos con esta plataforma de formación *online* especializada en el desarrollo personal y profesional de los empleados. El objetivo ha sido fomentar el aprendizaje autónomo y flexible entre los equipos.

› Liderazgo Humanista

Formación al Comité de Dirección, el Comité de Estrategia y los directores de planta organizada por el IEICO en colaboración con la International Humanistic Management Association y el Human Flourishing Network at Harvard University para formar a líderes capaces de impulsar e inspirar la transformación de la empresa y de sus entornos. (Más información en apartado Ética y liderazgo humanista).



Cuidando el bienestar de nuestra plantilla

En ILUNION TextilCare el cuidado de las personas constituye un pilar esencial de nuestra forma de entender la sostenibilidad. Por ello, trabajamos de manera continuada para generar entornos de trabajo seguros, saludables y orientados al bienestar, y fomentar una cultura preventiva basada en la protección de la seguridad, la salud y el cuidado integral de nuestras personas.

Nuestro enfoque se apoya en una visión global del bienestar, que integra la prevención de riesgos laborales, la promoción de la salud, el impulso de hábitos de vida saludables y la atención al bienestar mental y emocional

Este planteamiento se complementa con la mejora constante de las condiciones del entorno laboral y social, con el objetivo de contribuir de forma tangible a la calidad de vida de la plantilla y avanzar hacia modelos de trabajo cada vez más seguros y saludables.

	2024	2025
⁵ Accidentes (N.º)	640	549
⁶ Índice de frecuencia	97	30
⁷ Índice de gravedad	2,43	1,04
⁸ Enfermedades profesionales (N.º)	5	2

⁵ Número de accidentes de trabajo con baja incluidos los accidentes *in itinere*.

⁶ Índice de frecuencia: N.º de accidentes de trabajo con baja (no se incluyen los accidentes *in itinere* ni recaídas) / N.º de horas trabajadas x 10.

⁷ Índice de gravedad: N.º de jornadas perdidas por accidentes con baja (se incluyen los accidentes *in itinere* y recaídas) / N.º de horas trabajadas x 10³. Para el cálculo del índice de frecuencia e índice de gravedad el número de horas trabajadas tiene en cuenta las horas efectivas trabajadas por trabajador por divisiones de la CNAE-09 de acuerdo con la Encuesta trimestral de coste laboral del INE 2024.

⁸ Se consideran todos los expedientes de enfermedad profesional con baja y sin baja, sin incluir las enfermedades profesionales (EE. PP.) en estudio.

En 2025 hemos logrado reducir en un 69 % el índice de frecuencia de los accidentes de trabajo

↳ Entorno laboral

En ILUNION TextilCare entendemos que el bienestar de nuestra plantilla es el resultado de una gestión integral que combina salud, prevención, accesibilidad y cuidado del entorno de trabajo. En este sentido, impulsamos iniciativas orientadas tanto a la prevención de lesiones y riesgos como a la mejora de las condiciones laborales, la promoción de hábitos saludables y el refuerzo de la comunicación preventiva, para favorecer entornos de trabajo más seguros, inclusivos y saludables.

El nuevo Plan Integral de Bienestar constituye el marco que integra las acciones que desarrollamos en materia de prevención de riesgos laborales y promoción de la salud y el bienestar de las personas trabajadoras.

En 2025 hemos reforzado nuestras actuaciones en materia de prevención y bienestar mediante iniciativas orientadas a la sensibilización. En este ámbito, hemos impulsado una comunicación preventiva accesible que facilita la comprensión de la información en seguridad y salud, fomenta la participación en las evaluaciones psicosociales y promueve la implicación en iniciativas preventivas como los ejercicios de calentamiento.

Se han impulsado programas de calentamiento previo al turno para promover la actividad física y prevenir lesiones, que ya han llegado a más de 150 personas de producción. Estas rutinas integran el cuidado físico como medida preventiva frente a los riesgos musculoesqueléticos.

Se ha reforzado la prevención mediante la incorporación de personal técnico en Prevención de Riesgos Laborales y nuevos registros que mejoran el seguimiento de la accidentalidad, la formación y la trazabilidad, lo que permite integrar mejor la gestión preventiva en la operación.

Además, más de 2.000 personas de producción han recibido formación práctica en trabajo seguro, para promover hábitos saludables, conciencia postural y prevención de lesiones.

En 2025 hemos aumentado un 40 % el número de horas de formación en Prevención de Riesgos Laborales

La fisioterapia se consolida como una herramienta clave para mejorar el bienestar físico, prevenir bajas y fomentar una cultura de salud activa. En 2025, se han incrementado un 10 % las sesiones, hasta alcanzar un total de 6.600.

» Entorno social

El bienestar de las personas trabajadoras se extiende más allá del entorno estrictamente laboral. Por ello, en ILUNION TextilCare impulsamos medidas que acompañan a nuestras personas en las distintas etapas y situaciones de su vida personal, familiar y social, lo que contribuye a generar estabilidad, apoyo y calidad de vida.

En 2025 se ha continuado desplegando el **Catálogo de Beneficios Sociales** como herramienta clave de apoyo, que recoge ayudas en ámbitos como la conciliación, la salud, la formación, el apoyo familiar y la mejora de la calidad de vida.

Hemos tramitado más de 4.700 ayudas sociales, con un coste de 365.000 euros

De forma complementaria, el **Programa de Ayuda al Empleado (PAE)** sigue ofreciendo apoyo psicológico y asesoramiento de manera anónima y confidencial tanto a las personas trabajadoras como a sus familias. **En 2025, gracias a este programa, se han realizado 79 intervenciones psicológicas y 25 talleres.**

Este enfoque se ha reforzado en 2025 con el lanzamiento del proyecto **CONmente**, orientado a la sensibilización y promoción del bienestar emocional. Como experiencia piloto, se han desarrollado dos píldoras formativas dirigidas a responsables de equipos, en las que han participado 19 personas, con el objetivo de dotarlas de herramientas para una gestión más consciente y saludable del bienestar en los equipos.

○ Dos trabajadoras de la planta de Valladolid en el área de descanso



CLIENTES

Nuestros clientes, nuestros aliados

En ILUNION TextilCare **concebimos a nuestros clientes como aliados clave en el camino hacia un impacto positivo compartido**. Queremos avanzar junto a ellos, abordando de manera conjunta los retos y compromisos que plantea la sostenibilidad, y construir un modelo de relación basado en la confianza, la colaboración y la creación de valor.

Desde este enfoque, trabajamos para consolidarnos como un *partner* estratégico, capaz de acompañar a nuestros clientes en sus objetivos y generar relaciones sólidas, duraderas y con propósito.

	2024	2025
Clientes (N.º)	3.454	3.717
Reclamaciones (N.º)	2.858	2.372
Índice de satisfacción	7,88	7,38

En 2025 hemos logrado reducir el número de reclamaciones un 20 %

En ILUNION TextilCare trabajamos junto a nuestros clientes para desarrollar iniciativas que generen valor compartido y tengan un impacto positivo en el entorno. En esta línea, **en 2025 hemos impulsado un proyecto colaborativo con Grupo Blaumar que aúna sostenibilidad, creatividad y conexión con la comunidad local**.

A través de esta iniciativa, donamos sábanas, que fueron reutilizadas como lienzos en un **taller artístico desarrollado con entidades locales de Terrassa**. Esta acción permitió dar una segunda vida al textil y transformarlo en una herramienta de expresión artística y participación comunitaria, para poner en valor la economía circular y el potencial social del residuo.

Mesa redonda sobre turismo responsable organizada por Blaumar

Las obras resultantes del taller fueron posteriormente expuestas en una **exposición abierta al público**, lo que permitió crear un espacio de encuentro y reflexión en torno al arte, la sostenibilidad y el impacto social. La inauguración de la muestra contó además con una **mesa redonda sobre turismo sostenible**, en la que ILUNION TextilCare participó junto a otros actores, compartiendo experiencias y reflexiones sobre la necesidad de avanzar hacia modelos turísticos más responsables y alineados con el cuidado del entorno y de las personas.

Este proyecto refleja cómo la **colaboración con nuestros clientes nos permite ir más allá del servicio y promover iniciativas conjuntas que integran sostenibilidad, innovación social y compromiso con la comunidad**.



COMUNIDAD Y SOCIEDAD

Conectados con nuestro entorno

Proyecto Comunidad

En **ILUNION TextilCare** entendemos la comunidad como un espacio de relación activa con las personas, entidades y agentes del entorno con los que compartimos valores y objetivos. Desde esta visión, en 2025 hemos puesto en marcha el **proyecto Comunidad** en la **Comunidad de Madrid, Castilla y León** (Valladolid, Segovia y León), la **Comunidad Valenciana** (Valencia) y **Extremadura** (Badajoz). Una iniciativa orientada a reforzar nuestra vinculación con el territorio y a contribuir de manera real y sostenida al bienestar.

La iniciativa se articula como una **herramienta de gestión del impacto local, basada en la escucha activa, el conocimiento de la realidad del entorno y el desarrollo de planes de acción adaptados a cada territorio**. A través de estos planes impulsamos acciones y alianzas con organizaciones sociales, administraciones públicas y otros actores locales, con el objetivo de dar respuesta a retos sociales y ambientales desde un enfoque colaborativo, cercano y de compromiso mutuo.

En el marco de esta iniciativa **hemos celebrado cuatro Community Days**, concebidos como **espacios de apertura de nuestros centros al entorno y de diálogo con los principales grupos de interés**. Estas jornadas han permitido acercar los valores, identificar oportunidades de colaboración y fortalecer los vínculos con la comunidad local.



Community Day realizado en nuestra planta de Vallecas

27 %

De plantas implicadas en el proyecto Comunidad

9

Proyectos de acción social realizados

159

Participantes en Community Days

4,85
/5

Índice de satisfacción de los asistentes

La acción social en ILUNION TextilCare

En ILUNION TextilCare **entendemos la acción social como una extensión natural de nuestra forma de hacer empresa**. A través de una política propia y un protocolo de actuación, orientamos y canalizamos iniciativas solidarias con el objetivo de generar un impacto positivo real en los entornos en los que estamos presentes.

	2024	2025
Acciones (N.º)	45	31
Valor económico (€)	44.480	36.401
Beneficiarios (N.º)	9.829	14.205
Participantes (N.º)	2.757	2.677

En el marco del despliegue del proyecto Comunidad, hemos reforzado nuestro proyecto Reyes Magos de Verdad, una iniciativa solidaria de entrega de regalos navideños a niños, personas mayores y personas en situación de vulnerabilidad que forma parte de nuestra acción social desde hace varios años. En este contexto, hemos renovado la colaboración con la ONG Reyes Magos de Verdad y, en las provincias de León, Segovia, Valladolid y Badajoz, hemos trabajado junto a Cruz Roja para ampliar el alcance territorial de la campaña.



Voluntariado corporativo

Nuestra expresión de solidaridad

En 2025 hemos comenzado el despliegue de nuestro programa de voluntariado corporativo desarrollando iniciativas que permiten convertir la solidaridad en acción y generar un impacto social tangible.

El voluntariado corporativo es la principal expresión de nuestro compromiso social y una vía para canalizar la implicación activa de nuestras personas con las comunidades locales

Actividades de voluntariado (N.º)	2025 7
Beneficiarios (N.º)	528
Voluntarios (N.º)	95
Horas de voluntariado (N.º)	290
Grado de satisfacción	4,8 / 5

En el marco de las Jornadas Directivas, 84 personas participaron en una jornada de voluntariado para apoyar a comunidades afectadas por la DANA en la que dimos apoyo a diferentes colectivos: familias vulnerables en Orriols, personas mayores y comunidad educativa en Paiporta y niños en riesgo de exclusión social en Benetússer.

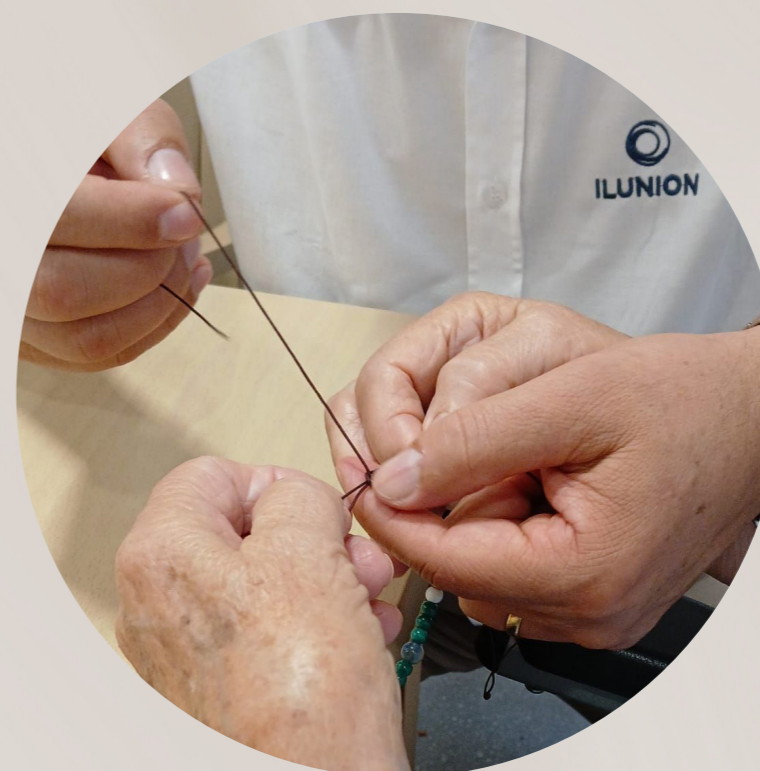


Nuestros voluntarios apoyaron en la reposición de productos de un economato solidario

A través de la creación de un mural, las personas voluntarias contribuyeron a recuperar un espacio comunitario muy vinculado a la infancia



Personas voluntarias y alumnado de la Escuela de Adultos de Aldaia trabajaron de forma conjunta en el acondicionamiento de espacios.



Voluntarios y residentes de un centro de mayores realizaron una manualidad y compartieron conversación, lo que favoreció el bienestar y la conexión emocional



Voluntarios preparando el aperitivo para los beneficiarios de We Care

Cada jornada se concibe también como un espacio de **acompañamiento social**, basado en la cercanía, la escucha y una atención personalizada, gracias a la participación de nuestros voluntarios y de las entidades colaboradoras.

De cara a 2026, desplegaremos este espacio de cuidado en otros centros, con el objetivo de poder atender a 120 personas.

10

Beneficiarios

10

Voluntarios

150

kg de ropa lavada

50

Prendas donadas

We Care

We Care es una iniciativa de voluntariado impulsada junto a **Mensajeros de la Paz** y **El Corte Inglés**, cuyo objetivo es mejorar la dignidad, la salud y el bienestar de personas en situación de vulnerabilidad. El proyecto parte de la convicción de que el acceso a ropa limpia y a una higiene adecuada es un factor clave para la inclusión social.

Iniciado en **noviembre de 2025**, el proyecto se desarrolla con una **periodicidad mensual** en nuestra **planta de Vallecas**, que se ha adaptado para crear un espacio integral de cuidado personal. En este entorno, las personas beneficiarias pueden acceder a servicios esenciales como lavandería, duchas y vestuarios, así como a una tienda solidaria que les permite elegir libremente ropa, lo que refuerza su autonomía y dignidad.



Escanea para saber más



Dos voluntarias atendiendo a dos beneficiarias en el córner de ropa

04

Buen Gobierno

El Buen Gobierno es el marco desde el que se toman todas las decisiones en ILUNION TextilCare. **Creemos en una forma de liderar que pone a las personas, la ética y la responsabilidad en el centro**, lo que garantiza una gestión empresarial basada en la legalidad, la voluntariedad y la transparencia.

Este enfoque nos permite asegurar que cada proyecto, iniciativa y decisión estratégica contribuye de manera coherente al cumplimiento de nuestro propósito: **construir un mundo mejor con tod@s incluid@s.**

	2024	2025
Denuncias por vulneración de los DD. HH. (N.º)	0	0
Denuncias en materia de corrupción y soborno (N.º)	0	0
Importe destinado a provisión y garantía de riesgos (€)	308.764	366.917
Directivos formados en ética	0 %	100 %



RELACIÓN
CON LOS
GRUPOS
DE INTERÉS

ÉTICA
Y LIDERAZGO
HUMANISTA

COMPLIANCE

DERECHOS
HUMANOS

GESTIÓN
DE RIESGOS

CADENA
DE VALOR
RESPONSABLE

ALIANZAS

• HITOS 2025

67 % de nuestros proveedores estratégicos han sido evaluados bajo criterios de sostenibilidad

9 nuevas alianzas para potenciar nuestro impacto positivo

Diagnóstico de riesgos e impactos en Derechos Humanos

Desarrollo del Código de Virtudes, nuevo marco de comportamiento que inspira nuestro modelo de liderazgo

Desarrollo del Liderazgo Humanista:
100 % directivos formados

Visita guiada
a la exposición para
nuestros clientes



El Camino de Transformación de la 'S'

En septiembre de 2025, ILUNION presentó la exposición artística 'ILUNION Sustainability Way: El camino de transformación de la S' en el Círculo de Bellas Artes de Madrid.

La muestra, compuesta por 10 obras del estudio de diseño inclusivo La Casa de Carlota, propone un recorrido simbólico protagonizado por la letra 'S', que se transforma al encontrarse con otros conceptos clave como la 'A' de Ambiental, la 'S' de Social, la 'É' de Ética y la 'G' de Gobernanza.

Este viaje artístico representa la interdependencia entre los distintos ámbitos de la sostenibilidad y refuerza la idea de que la gobernanza, la ética y la transparencia son elementos indispensables para generar un impacto real y duradero, tanto en las personas como en el planeta. En este sentido, la 'G' de Gobernanza actúa como la brújula que orienta la toma de decisiones responsables y la correcta gestión de los impactos sociales y ambientales.

En el marco de la exposición, organizamos visitas guiadas con nuestros clientes para compartir nuestro enfoque de sostenibilidad y generar un espacio de reflexión sobre el papel de las organizaciones en la construcción de un modelo económico más inclusivo y sostenible.

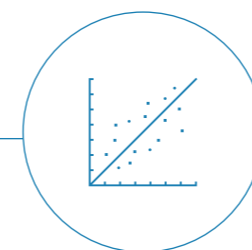


A través de este QR se puede hacer una visita virtual a la exposición

Grupos de Interés

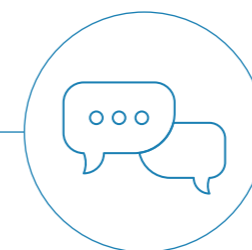
La relación con nuestros Grupos de Interés (GGII) es un elemento clave de nuestro modelo de gestión. **Escuchar y dialogar nos permite dar respuesta a sus necesidades y anticipar sus expectativas.**

Durante 2025 **hemos avanzado en la consolidación y sistematización de nuestro modelo de relación.** En este sentido, hemos desarrollado el **Procedimiento de Diálogo con los GGII**, con el objetivo de ordenar, homogeneizar y dar coherencia a la forma en que nos relacionamos con ellos en todos los niveles de la organización. Este procedimiento establece tres vías complementarias de relación, que permiten una escucha estructurada y alineada con nuestra estrategia de sostenibilidad.



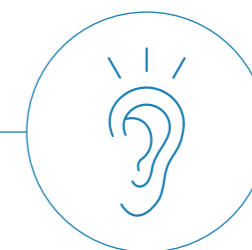
Análisis de materialidad

Ejercicio para identificar y priorizar los asuntos más relevantes desde la doble perspectiva de impacto y riesgo, que se realiza cada dos años.



Diálogos anuales con todos los GGII

Recoge la percepción de los distintos grupos de interés de ILUNION TextilCare a través de las áreas encargadas de la relación directa con cada uno de ellos.



Escucha continua y descentralizada

Este tipo de escucha es la que ocurre en la interrelación de cada una de las plantas con clientes, proveedores y otros grupos de interés de los territorios y comunidades en las que tenemos presencia.

Para articular esta escucha continua y garantizar su trazabilidad, contamos con la **Stakeholder App**. **Esta herramienta refuerza la transparencia, facilita el aprendizaje compartido y nos permite monitorizar de forma sistemática las iniciativas de acción social, diálogos y alianzas con nuestros grupos de interés.**

Por otro lado, este año hemos reforzado el enfoque del análisis de doble materialidad mediante la actualización de la metodología, alineándola con los criterios y orientaciones establecidos por la normativa (CSRD/EFRAG). Este trabajo ha incluido, además, el diseño y desarrollo de una herramienta digital que permite estructurar, sistematizar y dar coherencia al proceso y garantiza la consistencia en la identificación y priorización de impactos, riesgos y oportunidades.

Durante este año, hemos llevado a cabo **69 diálogos** en nuestras plantas con distintos grupos de interés.

31

Clientes

18

Inversores
y reguladores

16

Sociedad

4

Proveedores



Visita del Hospital 12 de Octubre de Madrid a nuestra planta de Mejorada

Visita de diputados del Parlamento de Navarra a nuestra planta de Noáin



Estos espacios de diálogo constituyen una de nuestras principales herramientas de gestión, ya que nos permiten mantener una **escucha bidireccional y constante**, compartir de forma transparente nuestros avances y **construir conjuntamente soluciones** a los retos sociales, ambientales y de gobernanza que afrontamos en el desarrollo de nuestra actividad.

De este modo, reforzamos nuestro compromiso de ser una **empresa abierta al diálogo, que entiende a sus grupos de interés no solo como interlocutores, sino como aliados clave** para avanzar en la construcción de un modelo de negocio sostenible, responsable y alineado con nuestro propósito.

Visita a nuestra planta de Vallecas de Samhall, empresa sueca que emplea a personas con discapacidad



Ética y liderazgo humanista

En ILUNION TextilCare seguimos avanzando hacia un modelo de sostenibilidad en el que la **ética constituye el fundamento desde el que se articula la gobernanza y se adoptan las decisiones clave** de la organización.

Este compromiso se apoya en un marco de referencia común, alineado con el **Código Ético y de Conducta del Grupo Social ONCE (GSO)**, que refuerza la ética como un rasgo identitario de nuestra forma de hacer empresa y como expresión de pertenencia a un proyecto social con valores compartidos.

Con el fin de trasladar estos principios al día a día, **hemos desarrollado un Código de Virtudes Cotidianas**, comportamientos que guían nuestras acciones y fomentan una cultura corporativa responsable.

Durante 2025 no se recibió ninguna denuncia relacionada con vulneraciones de derechos humanos

En GSO disponemos de un canal ético y buzón de denuncias, a través del cual cualquier persona puede comunicar, de forma confidencial, posibles incumplimientos normativos o vulneraciones de derechos humanos.

Formación en liderazgo humanista impartida a directores de planta y directores territoriales



Liderazgo humanista

En 2025, hemos comenzado el **despliegue de nuestro modelo de liderazgo humanista**, concebido como una palanca clave para trasladar la ética y los valores a la gestión diaria. Este enfoque sitúa la dignidad de la persona en el centro y entiende el liderazgo como una responsabilidad orientada al desarrollo humano, el propósito compartido y la construcción de relaciones basadas en la confianza.

Para hacer tangible este modelo, hemos desarrollado el **Programa de Liderazgo Humanista, orientado a formar a líderes capaces de integrar resultados, valores y responsabilidad en su forma de liderar.**

Durante 2025, **75 personas** han participado en este itinerario formativo. Más allá del desarrollo individual, este avance refleja un paso firme hacia un **modelo de empresa humanista**, en el que la ética, la dignidad y el florecimiento de las personas forman parte de la toma de decisiones y del modo de gestionar la actividad empresarial.

Compliance

La gestión del cumplimiento normativo se plantea de manera transversal a todas las áreas, departamentos y actividades de la compañía.

El sistema de *compliance* se apoya en un modelo de control interno estructurado y alineado con los principios del modelo COSO, integrado por políticas, procedimientos, controles, órganos específicos, funciones asignadas y mecanismos de supervisión.



Sistema de Gestión de Compliance Penal
Verificado conforme UNE 19601



Sistema de Gestión de Compliance Tributario
Verificado conforme UNE 19602



Órgano de Prevención Penal



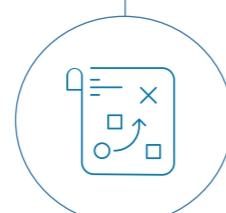
Órgano de Compliance Tributario



Política de Compliance Penal



Política de Compliance Tributario



Estrategia fiscal en materia de Compliance Tributario

Este marco se cimenta en políticas corporativas y un canal de denuncias que garantizan la transparencia, la rendición de cuentas y el acceso a mecanismos formales de comunicación de posibles irregularidades.

Medidas de vigilancia y control para la prevención y detección de delitos



En 2025 no hemos recibido ninguna denuncia en materia de corrupción y soborno

El control del cumplimiento normativo se apoya en el uso de la **plataforma Worldlex**, que facilita la identificación actualizada de las exigencias legales y regulatorias vinculadas a la actividad de la organización y permite realizar un seguimiento estructurado del grado de cumplimiento en los distintos ámbitos territoriales.

Cadena de valor responsable

ILUNION cuenta con una **Política de Compras Responsables y Sostenibles** que establece los principios para una relación transparente y ética con la cadena de suministro. Este marco se complementa con el **Código de Conducta de Proveedores y Socios de Negocio**, que fija los estándares éticos y de comportamiento exigibles, alineados con los Diez Principios del Pacto Mundial de Naciones Unidas y con los valores y políticas de *compliance* del Grupo Social ONCE.

En 2025, el número de proveedores evaluados con criterios ASG aumentó un 44 % respecto al año anterior

En ILUNION TextilCare estamos potenciando la gestión de una cadena de suministro responsable y sostenible mediante el despliegue del modelo corporativo de **homologación y gestión de proveedores a través de la herramienta especializada GoSupply**.

Este enfoque facilita una visión integral del riesgo asociado a los proveedores y refuerza la capacidad para anticipar y gestionar posibles impactos negativos, ya que permite evaluar la cadena de valor conforme a criterios de solvencia financiera, capacidad operativa, seguridad y salud, calidad, cumplimiento normativo, sostenibilidad ASG y ciberseguridad.

	2024	2025
Volumen de compras (M€)	68	71
Volumen de compras sujeto al código ético	27 %	45 %
Proveedores (N.º)	1.414	1.459
Proveedores homologados con criterios ASG	47 %	66 %
Proveedores locales	93 %	93 %
Pliegos de licitación evaluados con criterios ASG	100 %	100 %

Dado que el sector textil constituye uno de los ámbitos más sensibles en materia de derechos humanos dentro de nuestra cadena de valor, en 2025 desde ILUNION TextilCare hemos **reforzado nuestras actuaciones en esta área. En este sentido, hemos llevado a cabo visitas in situ a proveedores textiles estratégicos para evaluar su desempeño ASG y verificar las condiciones laborales.** Asimismo, se ha realizado un programa formativo específico del Pacto Mundial de Naciones Unidas sobre derechos humanos, riesgos laborales en confección y diligencia debida.

Estamos adheridos al programa de proveedores sostenibles del Pacto Mundial para impulsar formación de nuestros proveedores en materia ASG

Derechos Humanos

En ILUNION TextilCare, los derechos humanos son un pilar fundamental de nuestro modelo de gestión. Este compromiso se articula a través de la **Política de Derechos Humanos** de ILUNION, alineada con el Código Ético de Conducta, que establece un marco de debida diligencia para gestionar de forma responsable los impactos de nuestra actividad.

Durante 2025, hemos dado un paso más allá con un **proyecto específico para identificar y analizar los principales riesgos e impactos en derechos humanos vinculados a nuestra actividad**. Este análisis ha culminado en un diagnóstico riguroso y en un plan de acción de debida diligencia que define medidas concretas para prevenir y mitigar dichos riesgos de manera efectiva.



De manera complementaria, impulsamos **acciones de sensibilización y formación** que refuerzan la internalización de los **derechos humanos** como parte de la cultura corporativa. Esta apuesta se enmarca en la iniciativa #ILUNION4HumanRights, que promueve la implicación activa de las personas de la organización como referentes de los valores y principios éticos de ILUNION.



Human Care

Nuestro modelo de empresa humanista en acción

Uno de los principales resultados del proceso de diligencia debida en derechos humanos en ILUNION TextilCare es el proyecto **Human Care**. Una iniciativa transversal para mejorar el bienestar y el cuidado de nuestras personas desde el respeto a los **derechos humanos** y en coherencia con nuestro **modelo de empresa humanista**.

El proyecto **combina el análisis de riesgos e impactos en derechos humanos, la evaluación de la experiencia del empleado y la integración del Plan Director de Prevención de Riesgos Laborales**. Por su alcance y complejidad, se ha concebido bajo un enfoque colaborativo y multidisciplinar. Para ello, se constituyó un grupo de trabajo compuesto por las áreas de Sostenibilidad, Personas y Jurídico con un objetivo claro: combinar la visión estratégica con la realidad operativa de ILUNION TextilCare.

En 2025 se ha completado el proceso de diagnóstico y se han sentado las bases para un despliegue progresivo de las medidas previstas a lo largo de 2026.



Gestión de riesgos

La gestión de riesgos forma parte de nuestra estrategia y se desarrolla en coordinación con ILUNION, el Comité de Riesgos y el área de Auditoría Interna. ILUNION dispone de un **Sistema de Gestión Integral de Riesgos (SIGR o ERM)** diseñado para identificar eventos potenciales que le puedan afectar, gestionar sus riesgos dentro del nivel de riesgo aceptado y proporcionar una seguridad razonable sobre el logro de objetivos. Dicho sistema cuenta con una política que está alineada con los principales estándares en materia de gestión de riesgos, en particular con los establecidos en la ISO 31000.

La política de gestión de riesgos de ILUNION viene determinada por la situación de los mercados en los que operan sus diferentes ramas de actividad. Los riesgos identificados por ILUNION relativos a la consecución de sus objetivos siguen siendo similares respecto al ejercicio anterior.

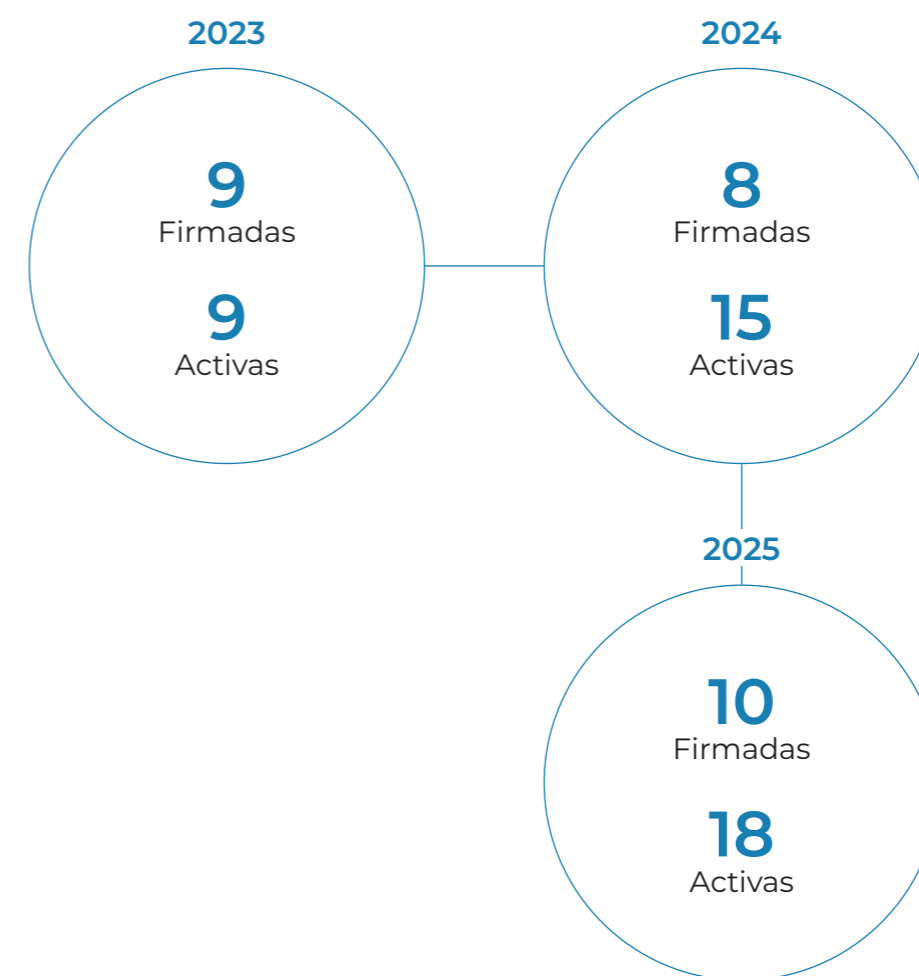
Categorías de riesgos



Para alinear nuestra estrategia con las expectativas de nuestros grupos de interés, **en ILUNION TextilCare hemos creado nuestro propio mapa de riesgos ASG. Este mapa abarca riesgos ambientales, sociales y de buen gobierno, con un enfoque especial en los derechos humanos y en los riesgos relacionados con la ética y el buen gobierno corporativo.**

Alianzas

En ILUNION TextilCare entendemos las **alianzas como una palanca clave para impulsar nuestro papel como agentes del cambio social y avanzar en nuestro propósito.** Contamos con una **Política de Alianzas** que marca los principios básicos para establecer una alianza con una organización. El objetivo de este tipo de acuerdos es ir más allá, desarrollando proyectos, programas o acciones en las que podemos trabajar junto con nuestros aliados.



Dentro de las alianzas que están vigentes, **trabajamos con distintos actores de la sociedad: desde el sector académico, como la Universidad de León, hasta el tercer sector, como la Fundación Don Bosco, pasando por entidades públicas, como la Mancomunidad de Islantilla.** Con todos ellos buscamos el mismo objetivo, lograr nuestro propósito a través de proyectos de colaboración conjuntos.

Además de impulsar alianzas estratégicas, consideramos clave establecer colaboraciones y compromisos con entidades e instituciones que contribuyan a avanzar en nuestra visión empresarial.

A continuación, se indican las diversas plataformas, foros e iniciativas empresariales en las que estamos presentes y que nos ayudan a impulsar el valor de la sostenibilidad.



ILUNION está comprometida con los Diez Principios del Pacto Mundial. Anualmente, presentamos un Informe de Progreso para dar cuenta de los avances realizados en la implantación de dichos Principios.



ILUNION es miembro de Forética, una organización referente en sostenibilidad y responsabilidad social empresarial en España, cuya misión es integrar los aspectos sociales, ambientales y de buen gobierno en la estrategia y la gestión de empresas.

ILUNION TextilCare forma parte de sus distintos grupos de trabajo relacionados con los ámbitos de la sostenibilidad, como transparencia y buen gobierno, cambio climático o impacto social.



A través de Grupo Social ONCE, ILUNION TextilCare forma parte de esta fundación cuyo fin es promover que las empresas ayuden a crear valor y asuman su papel como agente clave para resolver problemas sociales.



ILUNION cuenta con el apoyo del IECO para promover la reflexión y el compromiso ético para mejorar todos los aspectos de la sociedad y fomentar una dirección de empresa humanista que coloque a las personas y su responsabilidad moral en el centro de toda actividad.



A través de un miembro de su Comité de Dirección y un miembro de su Comité de Despliegue Estratégico, ILUNION TextilCare participa en la promoción de la asociación.



ILUNION es socio del Observatorio Empresarial para el Crecimiento Inclusivo de CODESPA, cuya finalidad es contribuir a la resolución de problemas sociales y promover un desarrollo sostenible e inclusivo, junto a otras entidades socias.



ILUNION forma parte de esta plataforma y es firmante del Pacto por la Biodiversidad y el Capital Natural, mediante el que nos comprometemos a orientar nuestra estrategia empresarial hacia la conservación y recuperación de la biodiversidad y el capital natural para lograr un impacto neto positivo y contribuir a la transición ecológica.



En ILUNION somos miembros del Club de Excelencia en Gestión, una asociación empresarial que se dedica a promover una gestión excelente, innovadora y sostenible a través, sobre todo, del Modelo EFQM.



ILUNION forma parte de la Confederación Española de Organizaciones Empresariales (CEOE). Dentro de esta comisión, participamos de numerosos grupos de trabajo y comisiones, así como del Consejo, el órgano de gobierno de la CEOE.



ILUNION es miembro activo del Foro Con R, un espacio que pone el foco en crear y mantener el empleo de las personas con discapacidad, así como la accesibilidad universal mediante la contratación pública.



Como parte de nuestra apuesta por el voluntariado corporativo, ILUNION forma parte de la Voluntare, una red de empresas que ayuda al desarrollo y la difusión de proyectos y herramientas para que empresas y entidades puedan promover conjuntamente el voluntariado corporativo.

05

Nuestra contribución a los Objetivos de Desarrollo Sostenible

Los Objetivos de Desarrollo Sostenible (ODS)

constituyen un marco de referencia común para orientar nuestra contribución al desarrollo social, ambiental y económico. En ILUNION TextilCare entendemos los ODS como una guía que nos permite alinear nuestra actividad empresarial con los grandes retos globales, desde una mirada realista y vinculada a nuestro impacto. Por ello, hemos identificado y priorizado aquellos ODS en los que, por la naturaleza de nuestro negocio y nuestro propósito, podemos generar una contribución más significativa y transformadora.

NUESTROS ODS PRIORITARIOS

6. AGUA LIMPIA Y SANEAMIENTO

7. ENERGÍA ASEQUIBLE Y NO CONTAMINANTE

10. REDUCCIÓN DE LAS DESIGUALDADES

8. TRABAJO DECENTE Y CRECIMIENTO ECONÓMICO

12. PRODUCCIÓN Y CONSUMO RESPONSABLES

13. ACCIÓN POR EL CLIMA

17. ALIANZAS PARA LOGRAR LOS OBJETIVOS

15. VIDA DE ECOSISTEMAS TERRESTRES



ODS 1 FIN DE LA POBREZA

Donación de 2500 kg de textil, 190 kg de alimentos y 192.610 artículos de aseo para colectivos vulnerables por valor de 32.670 €.

Entrega de **regalos solidarios** en la campaña de Navidad por valor de 1.715 €.

150 kg de ropa lavada y 50 prendas donadas a colectivos vulnerables gracias a nuestro proyecto We Care.



ODS 3 SALUD Y BIENESTAR

Desarrollo del Plan Integral de Bienestar

18.954 horas de formación en **prevención de riesgos laborales**.

6.608 sesiones de **fisioterapia gratuita** que han beneficiado a nuestros trabajadores.

Gestión de **79 intervenciones psicológicas** y **25 talleres** a través del Programa de Ayuda al Empleado (PAE).

Participación de 19 personas en el proyecto CONmente, herramienta para una gestión más consciente y saludable del bienestar.



ODS 5 IGUALDAD DE GÉNERO

5 puestos de trabajo creados para **mujeres con discapacidad** en el ámbito textil vinculados al proyecto Hilo a hilo construimos futuro.

39 % de mujeres en la plantilla.

25 % de mujeres directivas.



ODS 6 AGUA LIMPIA Y SANEAMIENTO

103.191 € destinados a mejorar la gestión eficiente del agua.

Puesta en marcha de una **planta de tratamiento y reutilización de agua** en la planta de Sevilla Sur.

Más del **60 %** de nuestros **productos de lavado** cuenta con **etiqueta ecológica**.

3 % de **reducción del consumo de agua** respecto al año anterior.

12 % de **reducción del consumo de agua** respecto al año base.



ODS 7 ENERGÍA ASEQUIBLE Y NO CONTAMINANTE

El 53 % de nuestras plantas cuentan con paneles solares fotovoltaicos.

El 96 % de la energía eléctrica que consumimos **procede de fuentes de energía renovable**, lo que ha evitado la emisión de 12.583 t CO₂.

Hemos **reducido el ratio de consumo de energía un 3 %** respecto al año anterior.



ODS 8 TRABAJO DECENTE Y CRECIMIENTO ECONÓMICO

El 73 % de la plantilla **cuenta con algún tipo de discapacidad**.

El 69 % de los **contratos** son **indefinidos**.

Diagnóstico de los principales **riesgos e impactos en derechos humanos**, así como **plan de acción de debida diligencia**.



ODS 10 REDUCCIÓN DE LAS DESIGUALDADES

Hemos creado 531 puestos de trabajo, 397 para personas con discapacidad.

El 25 % de los **directivos** son mujeres y la **brecha salarial** es del 2,8 %.

Despliegue del **proyecto de voluntariado corporativo We Care** en Vallecas. Hemos atendido a 10 personas y lavado 150 kg de ropa.



ODS 11 COMUNIDADES Y CIUDADES SOSTENIBLES

Despliegue del **proyecto Comunidad** en el 27 % de nuestras plantas.

Servicios lanzadera en 6 plantas: CIPO, Guadalajara, Fuenlabrada, Estepona, Tortosa, Sant Boi y Segovia. Lanzadera 0 emisiones en Segovia.



ODS 12 PRODUCCIÓN Y CONSUMO RESPONSABLES

85 % de residuos valorizados.

Construcción de **dos ecoáreas** para mejorar la recogida selectiva de residuos y facilitar su posterior tratamiento.

Homogeneización de los gestores de residuos a escala nacional, para establecer un marco de trabajo común.

Reducción en un **46 %** del consumo de **plástico de un solo uso.**

Valorización del **84 %** de **nuestros residuos textiles para uso como absorbente.**

Recuperación de 500.000 prendas en talleres de costura.

Creación de **premios a partir del residuo textil de los uniformes de nuestros empleados.**



ODS 13 ACCIÓN POR EL CLIMA

Plan de Descarbonización verificado y respaldado por un plan de inversión.

Reducción del 25 % de la huella de carbono respecto a nuestro año base (año 2019).

Inversión de más de **6 M€** en medidas de eficiencia energética.



ODS 15 VIDA DE ECOSISTEMAS TERRESTRES

Adhesión al Pacto por la Biodiversidad y el Capital Natural y al grupo de consulta del TNFD.

Desarrollo de un programa de conservación de la biodiversidad basado en la metodología LEAP.



ODS 16 PAZ, JUSTICIA E INSTITUCIONES SÓLIDAS

66 % de proveedores adheridos al código ético.

100 % de directivos formados en liderazgo humanista.

No hemos recibido **ninguna denuncia relacionada con incumplimientos normativos ni con vulneración de derechos humanos.**



ODS 17 ALIANZAS PARA LOGRAR LOS OBJETIVOS

10 nuevas alianzas firmadas en 2025.

18 alianzas activas en 2025.

06

Sobre este informe

El informe tiene como objetivo ofrecer a los grupos de interés de ILUNION TextilCare un reporte breve, pero material, sobre su desempeño en materia de sostenibilidad. En él se recoge la información relativa a los resultados y la situación del desempeño de ILUNION TextilCare, así como nuestro enfoque en la gestión a lo largo del año 2025 y los desafíos a los que nos enfrentamos.

Los datos recogidos en los distintos capítulos provienen del Estado de Información no Financiera y Diversidad (EINFD), que han sido verificados por una entidad verificadora independiente.

La compañía ha seguido las recomendaciones de los estándares de Global Reporting Initiative (GRI Standards).

Para cualquier información adicional sobre este informe, podéis contactar con nosotros a través de la siguiente dirección de correo electrónico: **sostenibilidad.textilcare@gen.ILUNION.com**

07

Tablas e indicadores



CONTENIDOS GENERALES

*PPM ODS PÁG.

GRI 2: Contenidos generales

2-1 Detalles organizativos	10-11
2-2 Entidades incluidas en la elaboración de informes de sostenibilidad de la organización	14, 106
2-3 Periodo objeto del informe, frecuencia y punto de contacto	106
2-4 Actualización de la información	106
2-5 Verificación externa	106
2-7 Empleados	22
2-9 Estructura de gobernanza y composición	18-19
2-10 Designación y selección del máximo órgano de gobierno	18-19
2-11 Presidente del máximo órgano de gobierno	18
2-22 Declaración sobre la estrategia de desarrollo sostenible	15
2-23 Compromisos y políticas	16-17
2-25 Procesos para remediar los impactos negativos	88-89, 91
2-26 Mecanismos para solicitar asesoramiento y plantear inquietudes	88-89

GRI 3: Temas materiales

3-1 Proceso de determinación de los temas materiales	83-84
3-3 Gestión de los temas materiales	83-84

CONTENIDOS GENERALES

*PPM ODS PÁG.

GRI 201: Desempeño económico

201-1 Valor económico directo generado y distribuido	ODS 8	22
--	-------	----

GRI 205: Anticorrupción

205-2 Comunicación y formación sobre políticas y procedimientos anticorrupción	P. 10*	ODS 16	88-89
205-3 Incidentes de corrupción confirmados y medidas tomadas	P. 10*	ODS 16	89

GRI 302: Energía

302-1 Consumo de energía dentro de la organización	P. 7, 8, 9 y 10*	ODS 7	30
302-2 Consumo de energía fuera de la organización	P. 7, 8, 9 y 10*	ODS 7	30
302-3 Intensidad energética	P. 7, 8, 9 y 10*		30

GRI 303: Agua y efluentes

303 -5 Consumo de agua	P. 7, 8, 9 y 10*		34
------------------------	------------------	--	----

GRI 305: Emisiones

305-1 Emisiones directas de GEI (alcance 1)	P. 7, 8, 9 y 10*	ODS 12, 13, 14 y 15	29
305-2 Emisiones indirectas de GEI asociados a la energía (alcance 2)	P. 7, 8, 9 y 10*	ODS 3, 12, 13 y 15	29
305-4 Intensidad de las emisiones de GEI	P. 7, 8, 9 y 10*	ODS 3, 12, 13 y 16	26
305-5 Reducción de las emisiones de GEI	P. 7, 8, 9 y 10*	ODS 3, 12, 13 y 17	29

GRI 306: Residuos

306-2 Gestión de impactos significativos relacionados con los residuos	P. 7, 8, 9 y 10*	ODS 8	38-41
--	------------------	-------	-------

GRI 403: Salud y seguridad en el trabajo

403-1 Sistema de gestión de la salud y la seguridad en el trabajo	P. 1, 2, 3, 4, 5 y 6*	ODS 3 y 8	64-67
---	-----------------------	-----------	-------

403-3 Servicios de salud en el trabajo	P. 1, 2, 3, 4, 5 y 6*	ODS 8	64-67
--	-----------------------	-------	-------

GRI 404: Formación y educación

404-2 Programas para desarrollar las competencias de los empleados y programas de ayuda a la transición	P. 1, 2, 3, 4, 5 y 6*	ODS 8	61-63
---	-----------------------	-------	-------

GRI 405: Diversidad e igualdad de oportunidades

405-1 Diversidad de órganos de gobierno y empleados	P. 1, 2, 3, 4, 5 y 6*	ODS 5 y 8	52-54
---	-----------------------	-----------	-------

GRI 406: No discriminación

406-1 Casos de discriminación y acciones correctivas emprendidas	P. 10*	ODS 5 y 8	52
--	--------	-----------	----

*** Principios del Pacto Mundial (PPM)***** Principio 1**

Las empresas deben apoyar y respetar la protección de los derechos humanos reconocidos universalmente.

*** Principio 2**

Las empresas deben asegurarse de no ser cómplices en la vulneración de los derechos humanos.

*** Principio 3**

Las empresas deben apoyar la libertad de afiliación y el reconocimiento efectivo del derecho a la negociación colectiva.

*** Principio 4**

Las empresas deben apoyar la eliminación de toda forma de trabajo forzoso o realizado bajo coacción.

*** Principio 5**

Las empresas deben apoyar la erradicación del trabajo infantil.

*** Principio 6**

Las empresas deben apoyar la abolición de las prácticas de discriminación en el empleo y la ocupación.

*** Principio 7**

Las empresas deben mantener un enfoque preventivo que favorezca el medioambiente.

*** Principio 8**

Las empresas deben fomentar las iniciativas que promuevan una mayor responsabilidad ambiental.

*** Principio 9**

Las empresas deben favorecer el desarrollo y la difusión de las tecnologías respetuosas con el medioambiente.

*** Principio 10**

Las empresas deben trabajar contra la corrupción en todas sus formas, incluyendo la extorsión y el soborno.

